

인천경기종합지수

2024년 3월





인천경기종합지수 요약

| 항목 | 2023년 | 2024년 | 전월대비 증감률 | |
|---------------------|-------------|--------------|--------------|---------|
| | 12월 | 1월 | | |
| 선행종합지수 | 99.2 | 99.6 | 0.4% | |
| 선행종합지수 순환변동치 | 100.0 | 100.3 | 0.3p | |
| 구성지표 | 신규구직자수 | 21,827명 | 31,874명 | 46.03% |
| | 재고순환지표 | -6.7%p | 6.2%p | 13.0%p |
| | 자동차등록대수비율 | 6.67% | 6.67% | 0.00%p |
| | 건축허가면적 | 639,455㎡ | 455,801㎡ | -28.72% |
| | 수출입물가비율(전국) | 91.1% | 91.9% | 0.7%p |
| | 금융기관유동성 | 45,427천억 원 | 45,143천억 원 | -0.62% |
| | 장단기금리차 | -0.48%p | -0.47%p | 0.01%p |
| 동행종합지수 | 110.4 | 110.5 | 0.1% | |
| 동행종합지수 순환변동치 | 98.4 | 98.2 | -0.2p | |
| 구성지표 | 비농가취업자수 | 1,494천 명 | 1,498천 명 | 0.3% |
| | 산업생산지수 | 111.8 | 116.8 | 4.47% |
| | 컨테이너처리량 | 319,343TEU | 308,744TEU | -3.32% |
| | 전력사용량 | 2,201,888MWh | 2,411,056MWh | 9.50% |
| | 대형소매점 판매액지수 | 119.1 | 110.3 | -7.39% |
| | 아파트 매매가격지수 | 107.1 | 107.0 | -0.13% |
| | 수출액 | 4,142백만 불 | 4,320백만 불 | 4.30% |
| | 수입액 | 4,554백만 불 | 4,528백만 불 | -0.56% |

CONTENTS



| | |
|---------------------------------------|-----------|
| I. 인천경기종합지수 개관 | 1 |
| II. 인천광역시 선행종합지수 | 2 |
| 1. 1월 선행종합지수 및 순환변동치 | 2 |
| 2. 1월 선행종합지수 구성지표별 변동 | 4 |
| 1) 신규구직자수 | 4 |
| 2) 재고순환지표 | 5 |
| 3) 자동차등록대수비율 | 6 |
| 4) 건축허가면적 | 7 |
| 5) 수출입물가비율(전국) | 8 |
| 6) 금융기관유동성 | 9 |
| 7) 장단기금리차 | 10 |
| III. 인천광역시 동행종합지수 | 11 |
| 1. 1월 동행종합지수 및 순환변동치 | 11 |
| 2. 1월 동행종합지수 구성지표별 변동 | 13 |
| 1) 비농가취업자수 | 13 |
| 2) 산업생산자수 | 14 |
| 3) 컨테이너처리량 | 15 |
| 4) 전력사용량 | 16 |
| 5) 대형소매점 판매액지수 | 17 |
| 6) 아파트 매매가격지수 | 18 |
| 7) 수출액 | 19 |
| 8) 수입액 | 20 |
| IV. 선행종합지수와 동행종합지수 최근 추이 | 21 |

* 일러두기: 전월대비, 전년대비 등의 수치는 원지수 값을 기준으로 계산한 결과를 바탕으로 반올림이 적용되었기 때문에 보고서에 제시된 수치의 단순 계산과 다를 수 있음

표 차례

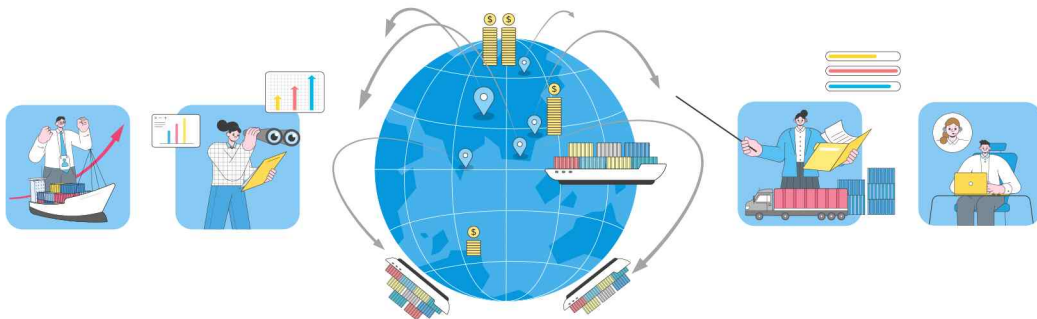


| | |
|--|----|
| 〈표 II-1〉 선행종합지수 | 2 |
| 〈표 II-2〉 선행종합지수 순환변동치 | 3 |
| 〈표 II-3〉 신규구직자수와 증감률 | 4 |
| 〈표 II-4〉 재고순환지표와 증감률차 | 5 |
| 〈표 II-5〉 자동차등록대수비율과 증감률차 | 6 |
| 〈표 II-6〉 건축허가면적과 증감률 | 7 |
| 〈표 II-7〉 수출입물가비율과 증감률차 | 8 |
| 〈표 II-8〉 금융기관유동성과 증감률 | 9 |
| 〈표 II-9〉 장단기금리차와 증감률차 | 10 |
| 〈표 III-1〉 동행종합지수 | 11 |
| 〈표 III-2〉 동행종합지수 순환변동치 | 12 |
| 〈표 III-3〉 비농가취업자수와 증감률 | 13 |
| 〈표 III-4〉 산업생산지수와 증감률 | 14 |
| 〈표 III-5〉 컨테이너처리량과 증감률 | 15 |
| 〈표 III-6〉 전력사용량과 증감률 | 16 |
| 〈표 III-7〉 대형소매점 판매액지수와 증감률 | 17 |
| 〈표 III-8〉 아파트 매매가격지수와 증감률 | 18 |
| 〈표 III-9〉 수출액과 증감률 | 19 |
| 〈표 III-10〉 수입액과 증감률 | 20 |
| 〈표 IV-1〉 선행종합지수와 동행종합지수 최근 추이 | 21 |

그림 차례



| | |
|-----------------------------------|----|
| 〈그림 II-1〉 선행종합지수 | 3 |
| 〈그림 II-2〉 선행종합지수 순환변동치 | 3 |
| 〈그림 II-3〉 신규구직자수와 증감률 | 4 |
| 〈그림 II-4〉 재고순환지표와 증감률차 | 5 |
| 〈그림 II-5〉 자동차등록대수비율과 증감률차 | 6 |
| 〈그림 II-6〉 건축허가면적과 증감률 | 7 |
| 〈그림 II-7〉 수출입물가비율과 증감률차 | 8 |
| 〈그림 II-8〉 금융기관유동성과 증감률 | 9 |
| 〈그림 II-9〉 장단기금리차와 증감률차 | 10 |
| 〈그림 III-1〉 동행종합지수 | 12 |
| 〈그림 III-2〉 동행종합지수 순환변동치 | 12 |
| 〈그림 III-3〉 비농가취업자수와 증감률 | 13 |
| 〈그림 III-4〉 산업생산지수와 증감률 | 14 |
| 〈그림 III-5〉 컨테이너처리량과 증감률 | 15 |
| 〈그림 III-6〉 전력사용량과 증감률 | 16 |
| 〈그림 III-7〉 대형소매점 판매액지수와 증감률 | 17 |
| 〈그림 III-8〉 아파트 매매가격지수와 증감률 | 18 |
| 〈그림 III-9〉 수출액과 증감률 | 19 |
| 〈그림 III-10〉 수입액과 증감률 | 20 |



◆ 경기종합지수 법적근거 및 작성 목적

경기종합지수는 국민경제의 각 부문별(생산, 소비, 고용, 금융, 무역, 투자 등)로 경기대응성이 양호한 경제지표들을 선정한 후, 이를 가공·종합하여 작성한 종합경기지표로 경기변동의 국면 및 전환점과 속도 및 진폭 측정 등을 측정하는데 활용하기 위해 작성되었음

- 경기종합지수에는 대상 시기에 따라 선행(Leading), 동행(Coincident), 후행(Lagging) 종합지수가 있으며 인천의 경우 선행지수와 동행지수를 공표
- 인천선행종합지수(경기종합지수 승인번호 204008)는 앞으로의 경기동향을 예측하는 지표로서 7개 지표들의 움직임을 종합하여 작성
 - 7개 구성 지표 : 신규구직자수, 재고순환지표, 자동차등록대수비율, 건축허가면적, 수출입물가비율(전국), 금융기관유동성, 장단기금리차
- 인천동행종합지수는 현재의 경기상태를 나타내는 지표로서 경제 전체의 경기변동과 동일한 방향으로 움직이는 8개 지표로 구성
 - 8개 구성 지표 : 비농가취업자수, 산업생산지수, 컨테이너처리량, 전력사용량, 대형소매점 판매액지수, 아파트 매매가격지수, 수출액, 수입액

◆ 지수 작성 방법 및 공표 일정

- 2009년부터 KOSTAT-CIS를 이용하여 선행지수와 동행지수를 산출·공표
- 경기종합지수 구성지표와 종합지수 산정에 적용되는 기준년도를 2020년으로 변경
 - 한국은행 생산자물가지수, 수출물가지수, 수입물가지수와 통계청 수출입물가비율, 그리고 한국부동산원 아파트매매지수를 2020년 연평균 값을 기준으로 변경하여 장단기 금리를 제외한 모든 지수를 2020년으로 통일
- 「인천경제동향」 경기종합지수는 매월 20일 전후로 인천시청 및 인천연구원 홈페이지를 통해 공표함

◆ 지수 작성 변경사항

- 2024년 계절조정지수 적용으로 인하여 과거 선행·동행 종합지수 및 순환변동치가 변경되었음
- 선행지수 지표 중 재고순환지표의 가중치 변경 및 연간보정으로 인해 2020년 이후 지표가 일부 변경 적용되었음
- 동행지수 지표 중 산업생산지수, 대형소매점 판매액지수의 가중치 변경 및 연간보정, 계절조정 작업으로 인해 2005년 이후 지표가 일부 변경 적용되었음

II

인천광역시 선행종합지수

1 1월 선행종합지수 및 순환변동치

- 선행종합지수는 신규구직자수, 재고순환지표, 금융기관유동성 등의 지표처럼 실제 경기순환에 앞서 변동하는 개별지표를 가공·종합하여 만든 지수로 향후 경기변동의 단기 예측에 이용
- 순환변동치는 추세, 순환요인 변동치에서 추세요인을 제거한 순환변동요인에 따른 경기 변동치를 의미하며 경기국면 및 전환점 분석에 사용
- 1월 선행종합지수는 99.6로 전월대비 0.4% 증가
- 1월 선행종합지수 순환변동치는 100.3으로 전월대비 0.3p 증가
- 구성지표의 전월대비 변화
 - 증가지표 : 신규구직자수, 재고순환지표, 수출입물가비율, 장단기금리차
 - 감소지표 : 건축허가면적, 금융기관유동성
 - 동일지표 : 자동차등록대수비율

〈표 II-1〉 선행종합지수

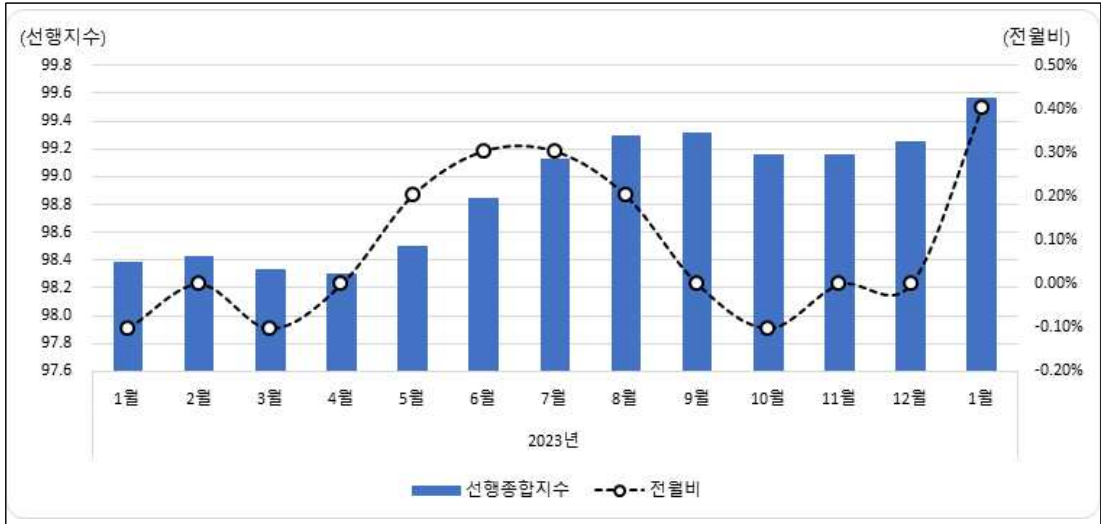
(단위 : 2020=100, %)

| 항목 | 2023년 | | | | | | | | | | | | 2024년 |
|-------------------|-------|------|------|------|------|------|------|------|------|------|------|------|-------|
| | 1월 | 2월 | 3월 | 4월 | 5월 | 6월 | 7월 | 8월 | 9월 | 10월 | 11월 | 12월 | 1월 |
| 선행 종합지수 | 98.4 | 98.4 | 98.3 | 98.3 | 98.5 | 98.8 | 99.1 | 99.3 | 99.3 | 99.2 | 99.2 | 99.2 | 99.6 |
| 선행 종합지수 전월비 | -0.1 | 0.0 | -0.1 | 0.0 | 0.2 | 0.3 | 0.3 | 0.2 | 0.0 | -0.1 | 0.0 | 0.0 | 0.4 |

주 (1) : 2020=100은 2020년을 기준년도로 하여 작성되었음을 의미하고, 이것은 각종 경제지표의 기준년(2020년)과 일치시킴으로써 자료의 비교 및 활용성을 제고하기 위함임

(2) : 종합지수 산출시 사용하는 데이터의 변경과 추세 산출시 PAT법을 적용하는 관계로 종합지수가 변경될 수 있음

〈그림 II-1〉 선행종합지수



〈표 II-2〉 선행종합지수 순환변동치

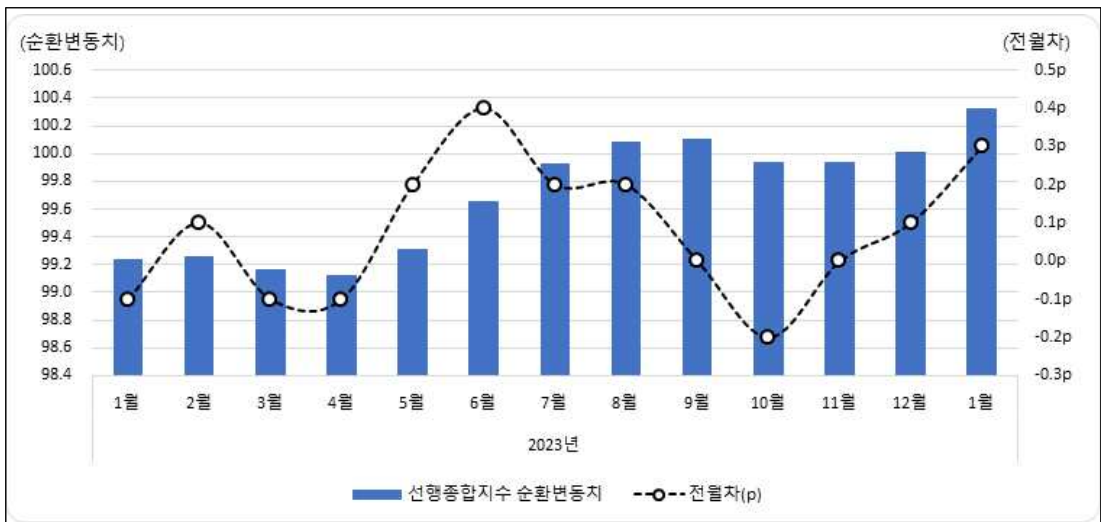
(단위: trend=100, p)

| 항목 | 2023년 | | | | | | | | | | | | 2024년 |
|------------|-------|------|------|------|------|------|------|-------|-------|------|------|-------|-------|
| | 1월 | 2월 | 3월 | 4월 | 5월 | 6월 | 7월 | 8월 | 9월 | 10월 | 11월 | 12월 | 1월 |
| 순환 변동치 | 99.2 | 99.3 | 99.2 | 99.1 | 99.3 | 99.7 | 99.9 | 100.1 | 100.1 | 99.9 | 99.9 | 100.0 | 100.3 |
| 순환 변동치 전월차 | -0.1 | 0.1 | -0.1 | -0.1 | 0.2 | 0.4 | 0.2 | 0.2 | 0.0 | -0.2 | 0.0 | 0.1 | 0.3 |

주 (1) : trend=100은 특정년도를 기준으로 한 것이 아니고 큰 추세를 근거로 하는 개념임

(2) : 종합지수 산출시 사용하는 데이터의 변경과 추세 산출시 PAT법을 적용하는 관계로 종합지수가 변경될 수 있음

〈그림 II-2〉 선행종합지수 순환변동치



2 1월 선행종합지수 구성지표별 변동

1) 신규구직자수

(출처 : 한국고용정보원(keis.or.kr)_구인구직통계)

고용안정정보망(Work-Net)에 등록된 구직자들을 월 단위로 추출한 것으로 취업지원사업의 성과분석, 인력수급 상황보고 등 고용정책사업 수행을 위한 기초자료로 이용

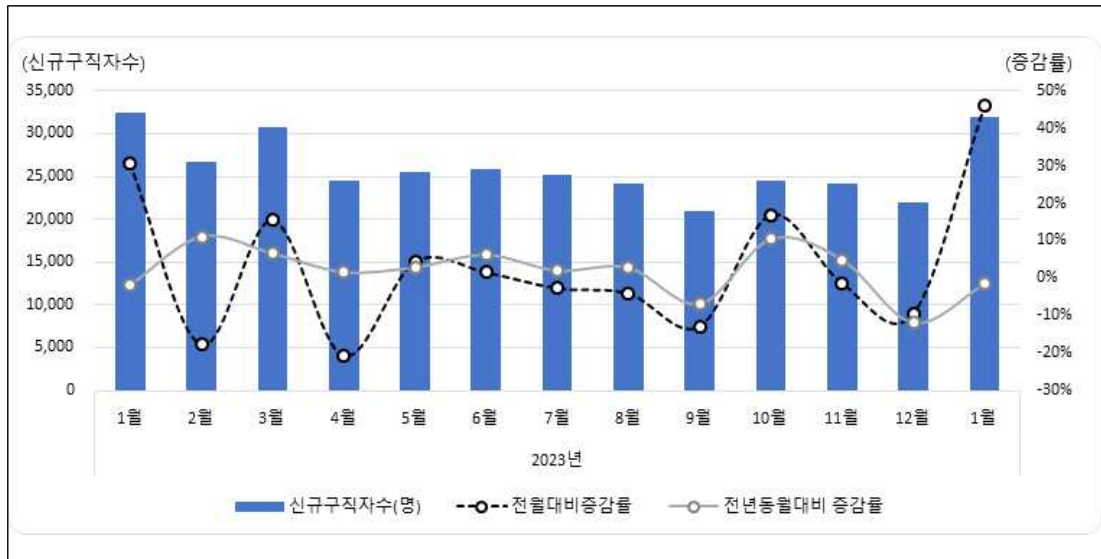
○ 1월 신규구직자 수는 31,874명으로 전월대비 10,047명(46.03%) 증가, 전년동월대비 511명 (1.58%)이 감소

〈표 II-3〉 신규구직자수와 증감률

(단위: 명, %)

| 항목 | 2023년 | | | | | | | | | | | | 2024년 |
|-------------|--------|--------|--------|--------|--------|--------|--------|--------|--------|--------|--------|--------|--------|
| | 1월 | 2월 | 3월 | 4월 | 5월 | 6월 | 7월 | 8월 | 9월 | 10월 | 11월 | 12월 | 1월 |
| 신규 구직자수 | 32,385 | 26,613 | 30,724 | 24,332 | 25,385 | 25,763 | 25,059 | 24,028 | 20,928 | 24,458 | 24,107 | 21,827 | 31,874 |
| 전월대비 증감률 | 30.68 | -17.82 | 15.45 | -20.80 | 4.33 | 1.49 | -2.73 | -4.11 | -12.90 | 16.87 | -1.44 | -9.46 | 46.03 |
| 전년 동월대비 증감률 | -1.85 | 11.13 | 6.69 | 1.68 | 2.94 | 6.24 | 2.06 | 2.84 | -6.83 | 10.49 | 4.95 | -11.92 | -1.58 |

〈그림 II-3〉 신규구직자수와 증감률



2 1월 선행종합지수 구성지표별 변동

2) 재고순환지표

(출처 : 통계청 국가통계포털(kosis.kr)_광업제조업동향조사)

- 월 단위로 추출된 생산자제품출하지수와 생산자제품재고지수의 각 전년동월대비 증감률의 차이
- 생산자제품출하지수 : 제조업 대상의 월간 판매활동 수준을 나타내는 지표
 - 생산자제품재고지수 : 제조업 대상의 일정시점 재고수준을 나타내는 지수

○ 1월 재고순환지표는 6.2%p로 전월대비 13.0%p 증가, 전년동월대비 46.0%p 증가

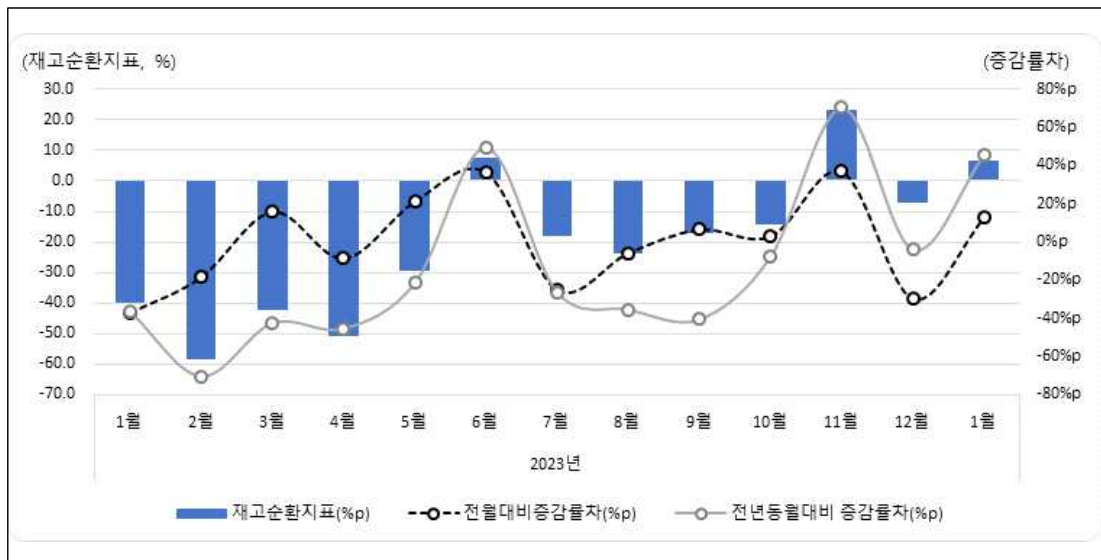
〈표 II-4〉 재고순환지표와 증감률차

(단위: %p, %p)

| 항목 | 2023년 | | | | | | | | | | | | 2024년 |
|------------|-------|-------|-------|-------|-------|------|-------|-------|-------|-------|------|-------|-------|
| | 1월 | 2월 | 3월 | 4월 | 5월 | 6월 | 7월 | 8월 | 9월 | 10월 | 11월 | 12월 | 1월 |
| 재고순환지표 | -39.7 | -58.0 | -42.1 | -50.7 | -29.4 | 7.1 | -17.9 | -23.6 | -17.0 | -13.9 | 23.0 | -6.7 | 6.2 |
| 전월대비증감률차 | -37.0 | -18.3 | 15.9 | -8.6 | 21.3 | 36.5 | -25.0 | -5.7 | 6.6 | 3.1 | 36.9 | -29.8 | 13.0 |
| 전년동월대비증감률차 | -36.4 | -70.4 | -42.5 | -45.4 | -21.5 | 49.5 | -26.4 | -35.4 | -40.6 | -7.5 | 70.3 | -4.0 | 46.0 |

주 (1) : 2024년 1월을 기점으로 통계청에서 가중치 변경 및 연간보정으로 인해 2020년 이후 지표가 일부 변경됨

〈그림 II-4〉 재고순환지표와 증감률차



2 1월 선행종합지수 구성지표별 변동

3) 자동차등록대수비율

(출처 : 국토교통부 통계누리(molit.go.kr)_자동차등록대수현황보고)

등록자동차(승용차, 승합자동차, 화물자동차, 특수자동차, 이륜자동차)의 등록 현황

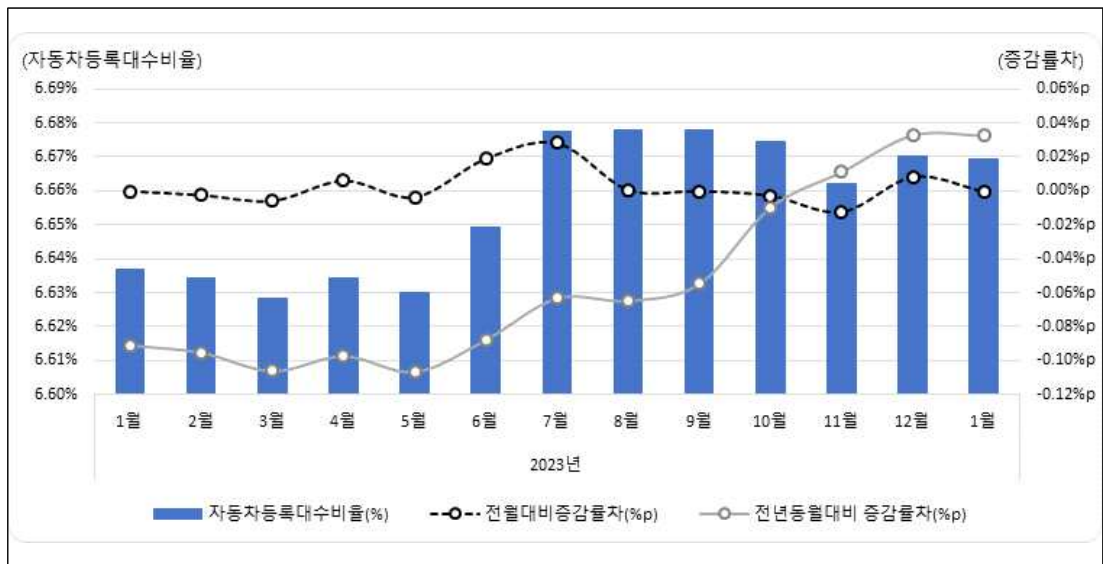
○ 1월 자동차등록대수비율은 6.67%로 전월과 동일, 전년동월대비 0.03%p 증가

〈표 II-5〉 자동차등록대수비율과 증감률차

(단위: %, %p)

| 항목 | 2023년 | | | | | | | | | | | | 2024년 |
|------------|-------|-------|-------|-------|-------|-------|-------|-------|-------|-------|-------|------|-------|
| | 1월 | 2월 | 3월 | 4월 | 5월 | 6월 | 7월 | 8월 | 9월 | 10월 | 11월 | 12월 | 1월 |
| 자동차등록대수비율 | 6.64 | 6.63 | 6.63 | 6.63 | 6.63 | 6.65 | 6.68 | 6.68 | 6.68 | 6.67 | 6.66 | 6.67 | 6.67 |
| 전월대비증감률차 | 0.00 | 0.00 | -0.01 | 0.01 | 0.00 | 0.02 | 0.03 | 0.00 | 0.00 | 0.00 | -0.01 | 0.01 | 0.00 |
| 전년동월대비증감률차 | -0.09 | -0.10 | -0.11 | -0.10 | -0.11 | -0.09 | -0.06 | -0.06 | -0.05 | -0.01 | 0.01 | 0.03 | 0.03 |

〈그림 II-5〉 자동차등록대수비율과 증감률차



2 1월 선행종합지수 구성지표별 변동

4) 건축허가면적

(출처 : 국토교통부 통계누리(molit.go.kr)_건축물허가착공통계)

건설(건축, 토목) 부문 중 민간부분이 큰 비중을 차지하는 건축 부문의 건설투자 선행지표로 건설경제동향, 주택수급동향 등의 진단 및 건축자재 수급·생산 예측을 위해 이용

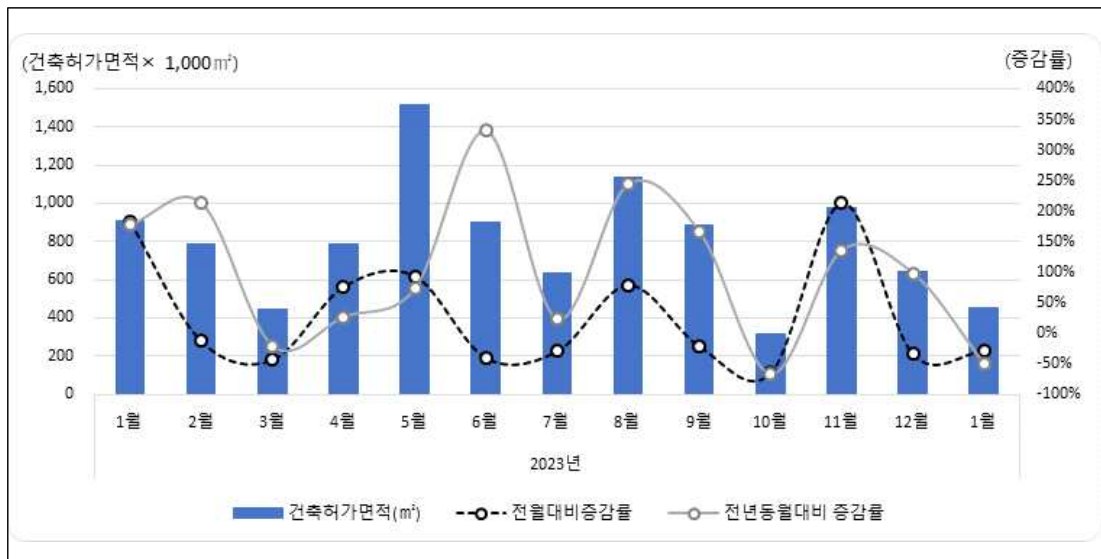
○ 1월 건축허가면적은 455,801㎡로 전월대비 183,654㎡(28.72%) 감소, 전년동월대비 454,169㎡(49.91%) 감소

〈표 II-6〉 건축허가면적과 증감률

(단위: 1,000㎡, %)

| 항목 | 2023년 | | | | | | | | | | | | 2024년 |
|-----------|--------|--------|--------|-------|-------|--------|--------|--------|--------|--------|--------|--------|--------|
| | 1월 | 2월 | 3월 | 4월 | 5월 | 6월 | 7월 | 8월 | 9월 | 10월 | 11월 | 12월 | 1월 |
| 건축허가면적 | 910 | 790 | 446 | 784 | 1514 | 900 | 636 | 1135 | 889 | 312 | 976 | 639 | 456 |
| 전월대비증감률 | 181.75 | -13.18 | -43.52 | 75.60 | 93.24 | -40.56 | -29.34 | 78.40 | -21.67 | -64.86 | 212.47 | -34.47 | -28.72 |
| 전년동월대비증감률 | 177.70 | 213.43 | -20.71 | 26.69 | 73.22 | 331.37 | 23.31 | 244.36 | 166.21 | -66.70 | 136.35 | 97.99 | -49.91 |

〈그림 II-6〉 건축허가면적과 증감률



2 1월 선행종합지수 구성지표별 변동

5) 수출입물가비율(전국)

(출처 : 통계청 국가통계포털(kosis.kr)_경기종합지수)

수출 및 수입 상품의 가격변동을 측정한 통계로 수출입 상품의 가격변동이 국내물가에 미치는 영향과 수출입상품의 원가변동을 측정하는데 이용

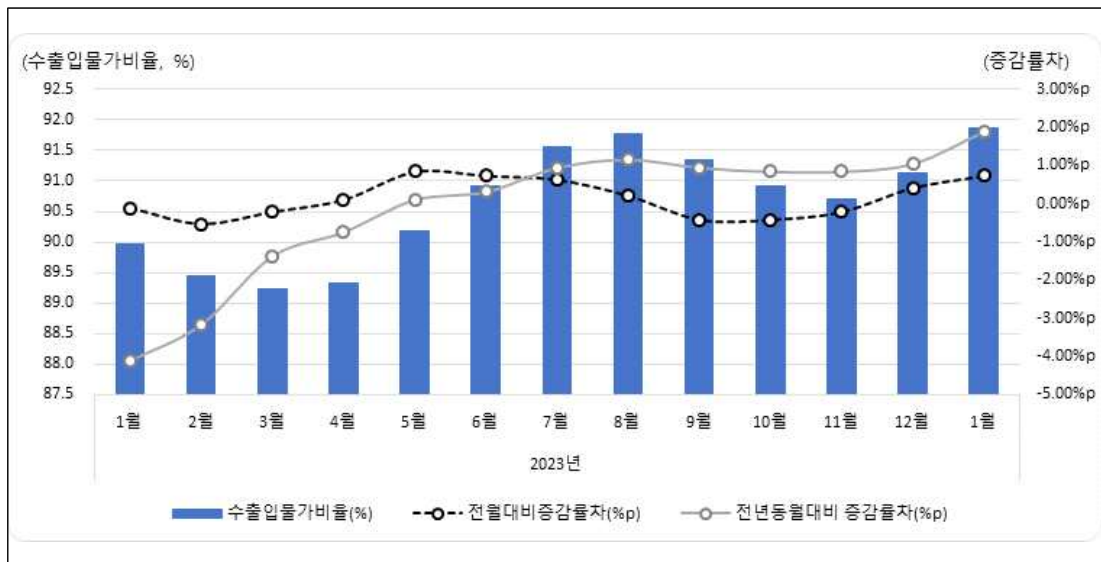
○ 1월 수출입물가비율은 91.9%로 전월대비 0.7%p 증가, 전년동월대비 1.9%p 증가

〈표 II-7〉 수출입물가비율과 증감률차

(단위: %, %p)

| 항목 | 2023년 | | | | | | | | | | | | 2024년 |
|------------|-------|------|------|------|------|------|------|------|------|------|------|------|-------|
| | 1월 | 2월 | 3월 | 4월 | 5월 | 6월 | 7월 | 8월 | 9월 | 10월 | 11월 | 12월 | 1월 |
| 수출입물가비율 | 90.0 | 89.4 | 89.2 | 89.3 | 90.2 | 90.9 | 91.6 | 91.8 | 91.3 | 90.9 | 90.7 | 91.1 | 91.9 |
| 전월대비증감률차 | -0.1 | -0.5 | -0.2 | 0.1 | 0.8 | 0.7 | 0.6 | 0.2 | -0.4 | -0.4 | -0.2 | 0.4 | 0.7 |
| 전년동월대비증감률차 | -4.1 | -3.2 | -1.4 | -0.7 | 0.1 | 0.3 | 1.0 | 1.2 | 1.0 | 0.8 | 0.8 | 1.1 | 1.9 |

〈그림 II-7〉 수출입물가비율과 증감률차



2 1월 선행종합지수 구성지표별 변동

6) 금융기관유동성

(출처 : 한국은행 경제통계시스템(ecos.bok.or.kr)_주요 통화금융지표)

광의통화(M2)에 예금취급기관의 만기 2년 이상 정기예·적금, 금융채, 금전신탁 등과 생명보험회사의 보험계약 준비금, 증권금융회사의 예수금 등 유동성이 상대적으로 낮은 금융상품까지 포함

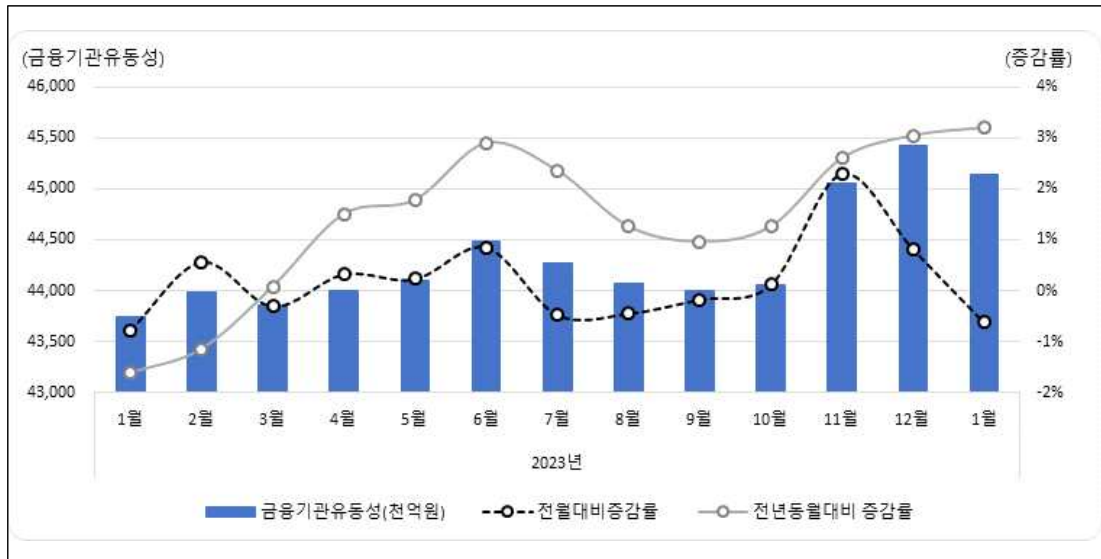
○ 1월 금융기관유동성은 4,514조 원으로 전월대비 284조 원(0.62%) 감소, 전년동월대비 1,398조 원(3.20%) 증가

〈표 II-8〉 금융기관유동성과 증감률

(단위: 천억 원, %)

| 항목 | 2023년 | | | | | | | | | | | | 2024년 |
|-------------|--------|--------|--------|--------|--------|--------|--------|--------|--------|--------|--------|--------|--------|
| | 1월 | 2월 | 3월 | 4월 | 5월 | 6월 | 7월 | 8월 | 9월 | 10월 | 11월 | 12월 | 1월 |
| 금융기관 유동성 | 43,745 | 43,992 | 43,860 | 44,002 | 44,104 | 44,478 | 44,270 | 44,073 | 43,998 | 44,051 | 45,061 | 45,427 | 45,143 |
| 전월대비 증감률 | -0.77 | 0.57 | -0.30 | 0.32 | 0.23 | 0.85 | -0.47 | -0.44 | -0.17 | 0.12 | 2.29 | 0.81 | -0.62 |
| 전년 동월대비 증감률 | -1.62 | -1.15 | 0.08 | 1.50 | 1.78 | 2.89 | 2.35 | 1.26 | 0.96 | 1.26 | 2.59 | 3.04 | 3.20 |

〈그림 II-8〉 금융기관유동성과 증감률



2 1월 선행종합지수 구성지표별 변동

7) 장단기금리차

(출처 : 한국은행 경제통계시스템(ecos.bok.or.kr)_시장금리(월,분기,년))

국고채(3년)와 CD유통수익률(91일)의 차이로 한국은행의 통화정책, 시장 참가자들의 향후 경기(금리)전망 금융불안 등에 따른 기간프리미엄의 변화 등의 영향을 받으며, 향후 경기 및 인플레이션에 대한 시장 참가자들의 기대를 나타냄

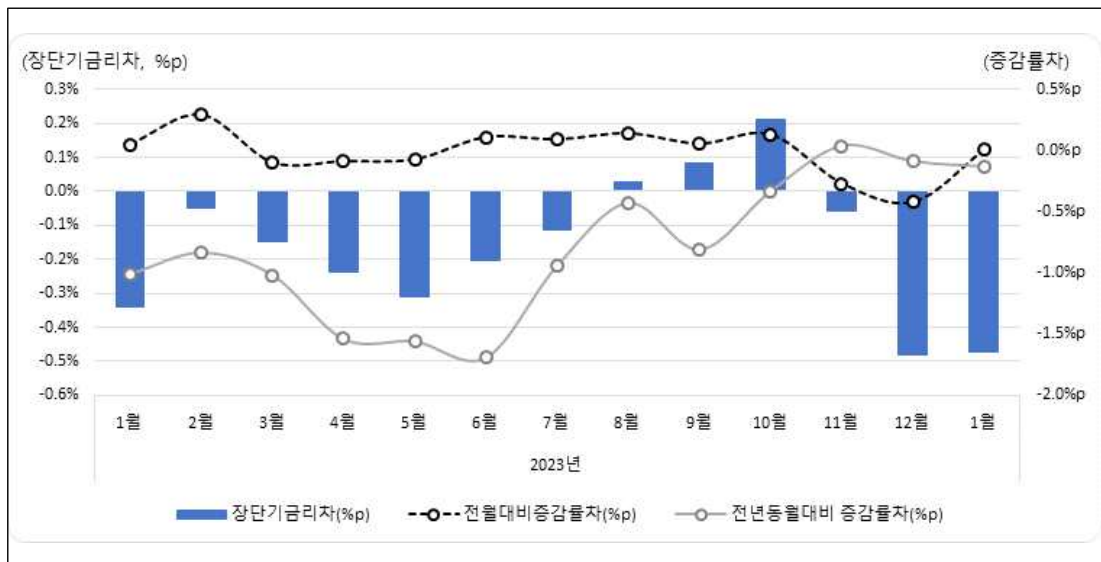
○ 1월 장단기금리차는 -0.47%p로 전월대비 0.01%p 증가, 전년동월대비 0.13%p 감소

〈표 II-9〉 장단기금리차와 증감률차

(단위: %p, %p)

| 항목 | 2023년 | | | | | | | | | | | | 2024년 |
|--------------|-------|-------|-------|-------|-------|-------|-------|-------|-------|-------|-------|-------|-------|
| | 1월 | 2월 | 3월 | 4월 | 5월 | 6월 | 7월 | 8월 | 9월 | 10월 | 11월 | 12월 | 1월 |
| 장단기 금리차 | -0.34 | -0.05 | -0.15 | -0.24 | -0.31 | -0.20 | -0.11 | 0.03 | 0.08 | 0.21 | -0.06 | -0.48 | -0.47 |
| 전월대비 증감률차 | 0.05 | 0.29 | -0.10 | -0.09 | -0.07 | 0.11 | 0.09 | 0.14 | 0.06 | 0.13 | -0.27 | -0.42 | 0.01 |
| 전년 동월대비 증감률차 | -1.01 | -0.84 | -1.02 | -1.54 | -1.56 | -1.69 | -0.94 | -0.43 | -0.81 | -0.33 | 0.04 | -0.09 | -0.13 |

〈그림 II-9〉 장단기금리차와 증감률차



III

인천광역시 동행종합지수

1 1월 동행종합지수 및 순환변동치

- 동행종합지수는 산업생산지수, 전력사용량, 소매판매액지수 등과 같이 실제 경기순환과 함께 변동하는 개별지표를 가공·종합하여 만든 지수로 현재 경기상황의 판단에 이용
- 순환변동치는 동행종합지수에서 경제성장에 따른 자연추세분을 제거하고 경기 순환만을 보는 지표로 현재의 경기가 어떤 국면에 있는지를 나타냄
- 1월 동행종합지수는 110.5으로 전월대비 0.1% 증가
- 1월 동행종합지수 순환변동치는 98.2로 전월대비 0.2p 감소
- 구성지표의 전월대비 변화
 - 증가지표 : 비농가취업자수, 산업생산지수, 전력사용량, 수출액
 - 감소지표 : 컨테이너처리량, 대형소매점판매액지수, 아파트매매가격지수, 수입액
 - 동일지표 : 없음

〈표 III-1〉 동행종합지수

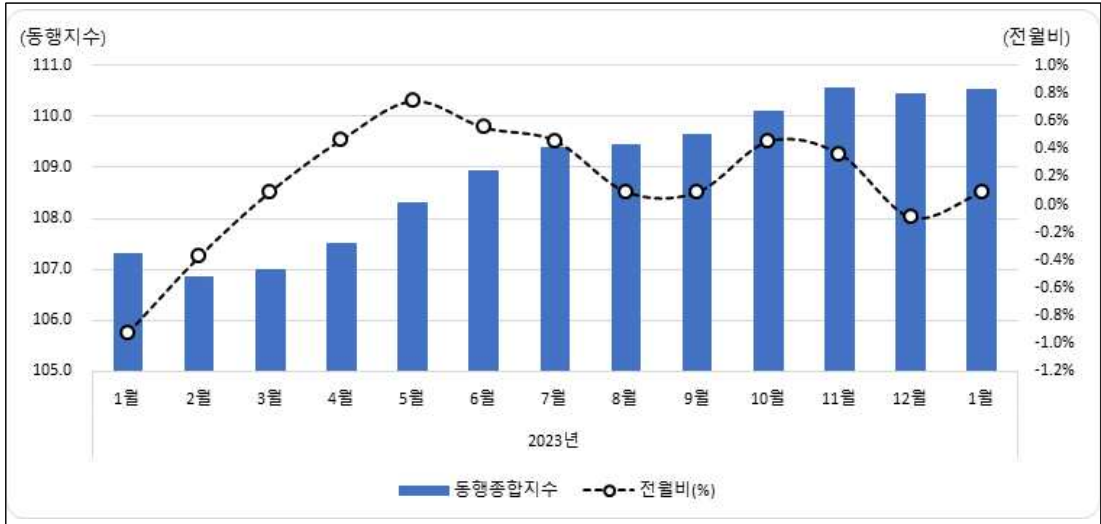
(단위 : 2020=100, %)

| 항목 | 2023년 | | | | | | | | | | | | 2024년 |
|-------------------|-------|-------|-------|-------|-------|-------|-------|-------|-------|-------|-------|-------|-------|
| | 1월 | 2월 | 3월 | 4월 | 5월 | 6월 | 7월 | 8월 | 9월 | 10월 | 11월 | 12월 | 1월 |
| 동행 종합지수 | 107.3 | 106.9 | 107.0 | 107.5 | 108.3 | 108.9 | 109.4 | 109.5 | 109.6 | 110.1 | 110.5 | 110.4 | 110.5 |
| 동행 종합지수 전월비 | -0.9 | -0.4 | 0.1 | 0.5 | 0.7 | 0.6 | 0.5 | 0.1 | 0.1 | 0.5 | 0.4 | -0.1 | 0.1 |

주 (1) : 2020=100은 2020년을 기준년도로 하여 작성되었음을 의미하고, 이것은 각종 경제지표의 기준년(2020년)과 일치시킴으로써 자료의 비교 및 활용성을 제고하기 위함임

(2) 종합지수 산출시 사용하는 데이터의 변경과 추세 산출시 PAT법을 적용하는 관계로 종합지수가 변경될 수 있음

〈그림 III-1〉 동행종합지수



〈표 III-2〉 동행종합지수 순환변동치

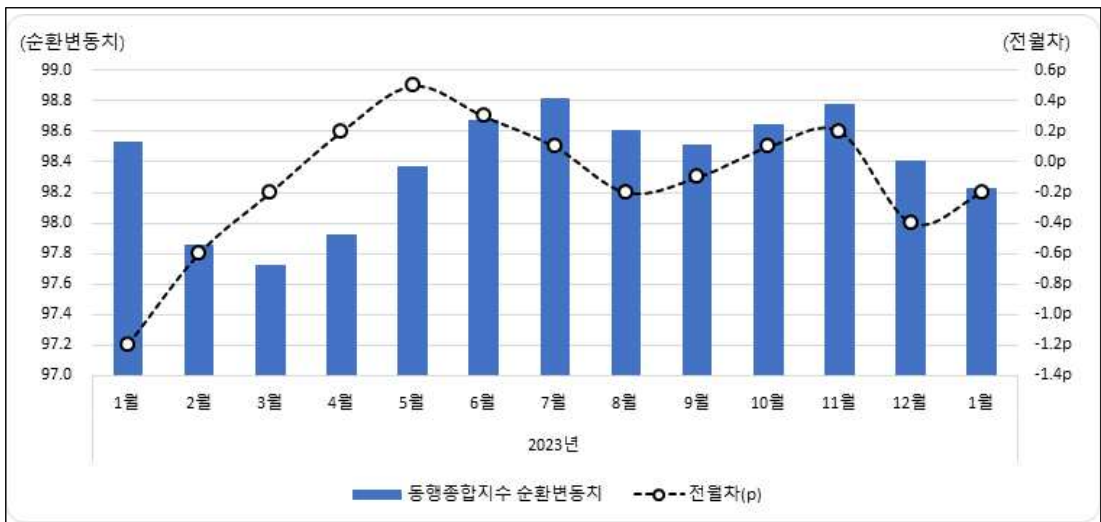
(단위 : trend=100,p)

| 항목 | 2023년 | | | | | | | | | | | | 2024년 |
|------------|-------|------|------|------|------|------|------|------|------|------|------|------|-------|
| | 1월 | 2월 | 3월 | 4월 | 5월 | 6월 | 7월 | 8월 | 9월 | 10월 | 11월 | 12월 | 1월 |
| 순환 변동치 | 98.5 | 97.9 | 97.7 | 97.9 | 98.4 | 98.7 | 98.8 | 98.6 | 98.5 | 98.6 | 98.8 | 98.4 | 98.2 |
| 순환 변동치 전월차 | -1.2 | -0.6 | -0.2 | 0.2 | 0.5 | 0.3 | 0.1 | -0.2 | -0.1 | 0.1 | 0.2 | -0.4 | -0.2 |

주 (1) : trend=100은 특정년도를 기준으로 한 것이 아니고 큰 추세를 근거로 하는 개념임

(2) : 종합지수 산출시 사용하는 데이터의 변경과 추세 산출시 PAT법을 적용하는 관계로 종합지수가 변경될 수 있음

〈그림 III-2〉 동행종합지수 순환변동치



3 1월 동행종합지수 구성지표별 변동

1) 비농가취업자수

(출처 : 통계청 국가통계포털(kosis.kr)_경제활동인구조사_행정구역(시도)/산업별 취업자)

전체 취업자 중에서 농업, 임업 및 어업과 건설업을 제외한 취업자 수로 경제활동(취업, 실업, 노동력 등) 특성을 조사함으로써 거시경제 분석과 인력자원의 개발정책 수립에 필요한 기초자료를 제공

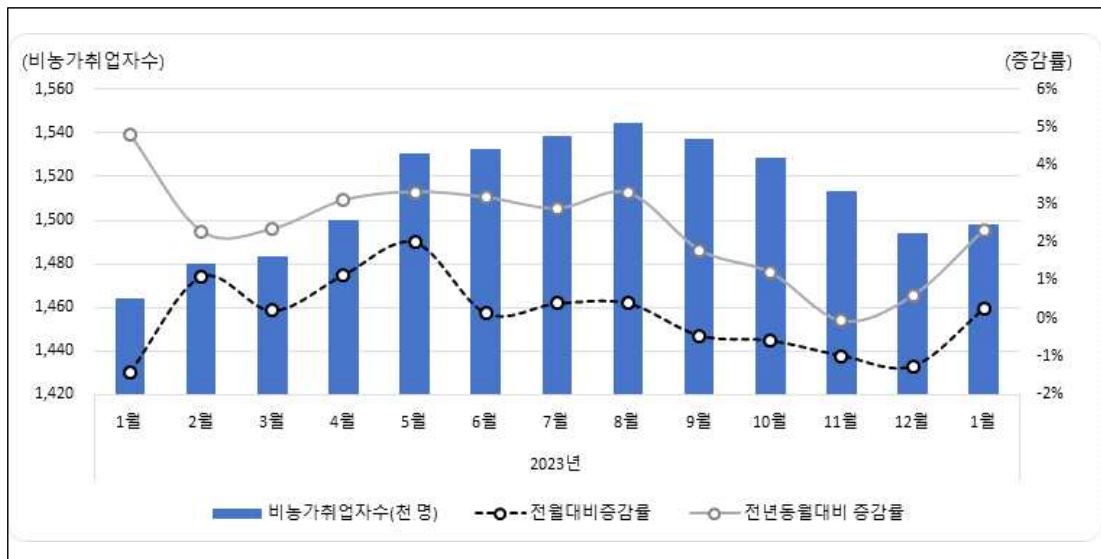
○ 1월 비농가취업자수는 149만 8천 명으로 전월대비 4천 명(0.27%) 증가, 전년동월대비 3만 4천 명(2.32%)이 증가

〈표 Ⅲ-3〉 비농가취업자수와 증감률

(단위: 천 명, %)

| 항목 | 2023년 | | | | | | | | | | | | 2024년 |
|-------------|-------|-------|-------|-------|-------|-------|-------|-------|-------|-------|-------|-------|-------|
| | 1월 | 2월 | 3월 | 4월 | 5월 | 6월 | 7월 | 8월 | 9월 | 10월 | 11월 | 12월 | 1월 |
| 비농가 취업자수 | 1,464 | 1,480 | 1,483 | 1,500 | 1,530 | 1,532 | 1,538 | 1,544 | 1,537 | 1,528 | 1,513 | 1,494 | 1,498 |
| 전월대비 증감률 | -1.41 | 1.09 | 0.20 | 1.15 | 2.00 | 0.13 | 0.39 | 0.39 | -0.45 | -0.59 | -0.98 | -1.26 | 0.27 |
| 전년 동월대비 증감률 | 4.80 | 2.28 | 2.35 | 3.09 | 3.31 | 3.16 | 2.88 | 3.28 | 1.79 | 1.19 | -0.07 | 0.61 | 2.32 |

〈그림 Ⅲ-3〉 비농가취업자수와 증감률



3 1월 동행종합지수 구성지표별 변동

2) 산업생산지수

(출처 : 통계청 국가통계포털(kosis.kr)_광업제조업동향조사_시도/산업별 광공업생산지수)

광업, 제조업 및 각 사업(전기, 가스, 증기 및 수도)에 대하여 계절조정이 된 총생산지수로 경기동향 판단과 국내총생산(GDP) 추계 및 설비투자계획 수립에 활용

○ 1월 산업생산지수는 116.8로 전월대비 5.0(4.47%) 증가, 전년동월대비 4.2(3.73%) 증가

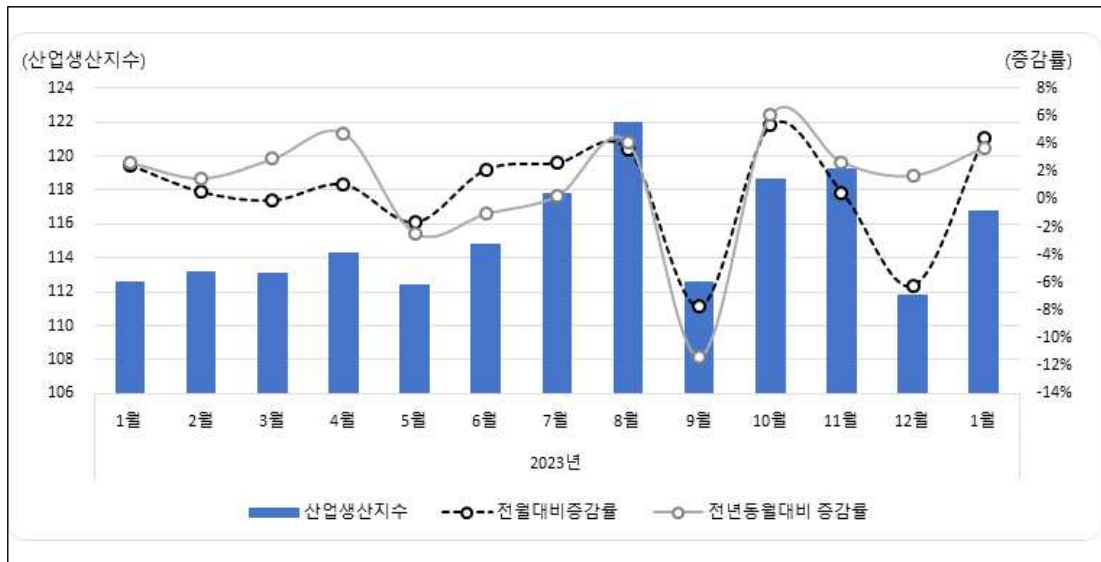
〈표 III-4〉 산업생산지수와 증감률

(단위: 2020=100, %)

| 항목 | 2023년 | | | | | | | | | | | | 2024년 |
|-------------|-------|-------|-------|-------|-------|-------|-------|-------|--------|-------|-------|-------|-------|
| | 1월 | 2월 | 3월 | 4월 | 5월 | 6월 | 7월 | 8월 | 9월 | 10월 | 11월 | 12월 | 1월 |
| 산업 생산지수 | 112.6 | 113.2 | 113.1 | 114.3 | 112.4 | 114.8 | 117.8 | 122.0 | 112.6 | 118.6 | 119.2 | 111.8 | 116.8 |
| 전월대비 증감률 | 2.46 | 0.53 | -0.09 | 1.06 | -1.66 | 2.14 | 2.61 | 3.57 | -7.70 | 5.33 | 0.51 | -6.21 | 4.47 |
| 전년 동월대비 증감률 | 2.64 | 1.52 | 2.91 | 4.77 | -2.43 | -1.03 | 0.26 | 4.10 | -11.34 | 6.08 | 2.67 | 1.73 | 3.73 |

주 (1) : 2024년 1월을 기점으로 통계청에서 가중치 변경 및 연간보정, 계절조정으로 인해 2005년 이후 지표가 일부 변경됨

〈그림 III-4〉 산업생산지수와 증감률



3 1월 동행종합지수 구성지표별 변동

3) 컨테이너처리량

(출처 : 해양수산부 통합 PORT-MIS(portmis.go.kr)_인천항 컨테이너 수송실적)

인천항을 이용하는 화물(우편물 포함)의 수송현황으로 여객선을 이용하는 여객의 수하물은 제외

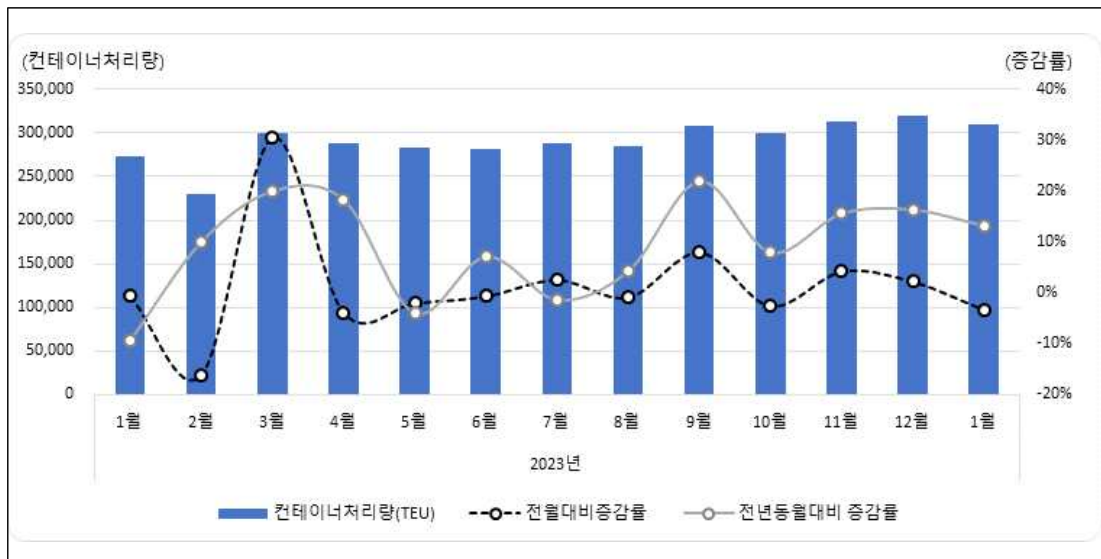
○ 1월 인천항의 컨테이너처리량은 308,744TEU로 전월대비 10,599TEU(3.32%) 감소, 전년동월 대비 36,024TEU(13.21%) 증가

〈표 III-5〉 컨테이너처리량과 증감률

(단위: TEU, %)

| 항목 | 2023년 | | | | | | | | | | | | 2024년 |
|-------------|---------|---------|---------|---------|---------|---------|---------|---------|---------|---------|---------|---------|---------|
| | 1월 | 2월 | 3월 | 4월 | 5월 | 6월 | 7월 | 8월 | 9월 | 10월 | 11월 | 12월 | 1월 |
| 컨테이너처리량 | 272,720 | 228,889 | 298,929 | 287,411 | 281,699 | 279,896 | 287,080 | 284,667 | 307,488 | 299,631 | 312,402 | 319,343 | 308,744 |
| 전월대비 증감률 | -0.63 | -16.07 | 30.60 | -3.85 | -1.99 | -0.64 | 2.57 | -0.84 | 8.02 | -2.56 | 4.26 | 2.22 | -3.32 |
| 전년 동월대비 증감률 | -9.25 | 10.05 | 20.00 | 18.31 | -3.90 | 7.20 | -1.27 | 4.40 | 21.96 | 8.01 | 15.65 | 16.36 | 13.21 |

〈그림 III-5〉 컨테이너처리량과 증감률



3 1월 동행종합지수 구성지표별 변동

4) 전력사용량

(출처 : 한국전력공사 지식센터(cyber.kepco.co.kr))

가정용, 공공용, 농림어업, 광업 및 제조업에서 사용한 총전력량을 월 단위로 집계한 것

○ 1월 전력사용량은 2,411,056MWh로 전월대비 209,168MWh(9.50%) 증가, 전년동월대비 23,994MWh(1.01%) 증가

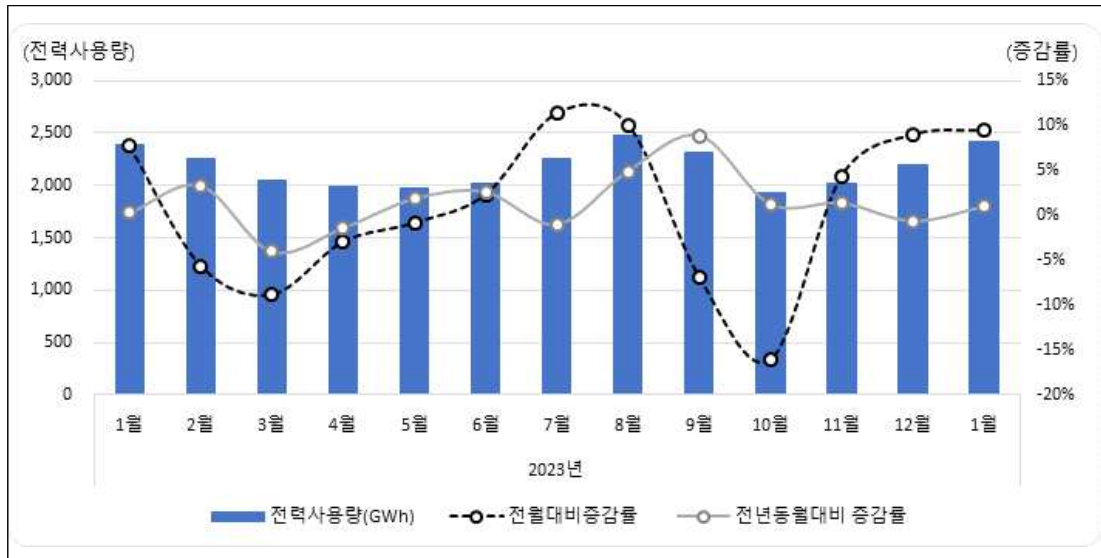
〈표 III-6〉 전력사용량과 증감률

(단위: GWh, %)

| 항목 | 2023년 | | | | | | | | | | | | 2024년 |
|-------------|-------|-------|-------|-------|-------|-------|-------|-------|-------|--------|-------|-------|-------|
| | 1월 | 2월 | 3월 | 4월 | 5월 | 6월 | 7월 | 8월 | 9월 | 10월 | 11월 | 12월 | 1월 |
| 전력 사용량 | 2,387 | 2,253 | 2,054 | 1,993 | 1,976 | 2,021 | 2,250 | 2,477 | 2,307 | 1,935 | 2,020 | 2,202 | 2,411 |
| 전월대비 증감률 | 7.75 | -5.61 | -8.85 | -2.97 | -0.85 | 2.28 | 11.35 | 10.07 | -6.86 | -16.12 | 4.40 | 8.99 | 9.50 |
| 전년 동월대비 증감률 | 0.27 | 3.28 | -3.98 | -1.41 | 1.85 | 2.58 | -0.99 | 4.89 | 8.80 | 1.27 | 1.38 | -0.61 | 1.01 |

주 (1): GWh = 1,000MWh

〈그림 III-6〉 전력사용량과 증감률



3 1월 동행종합지수 구성지표별 변동

5) 대형소매점 판매액지수

(출처 : 통계청 국가통계포털(kosis.kr)_서비스업동향조사_17개 시도별 대형소매점 판매액지수)

대형소매점의 월간 매출액을 기준액(기준년도의 월평균 매출액)으로 나누어 작성한 경상지수를 디스플레이터로 나누어 작성한 지수

○ 1월 대형소매점 판매액지수는 110.3으로 전월대비 8.8(7.39%) 감소, 전년동월대비 1.1(1.01%) 증가

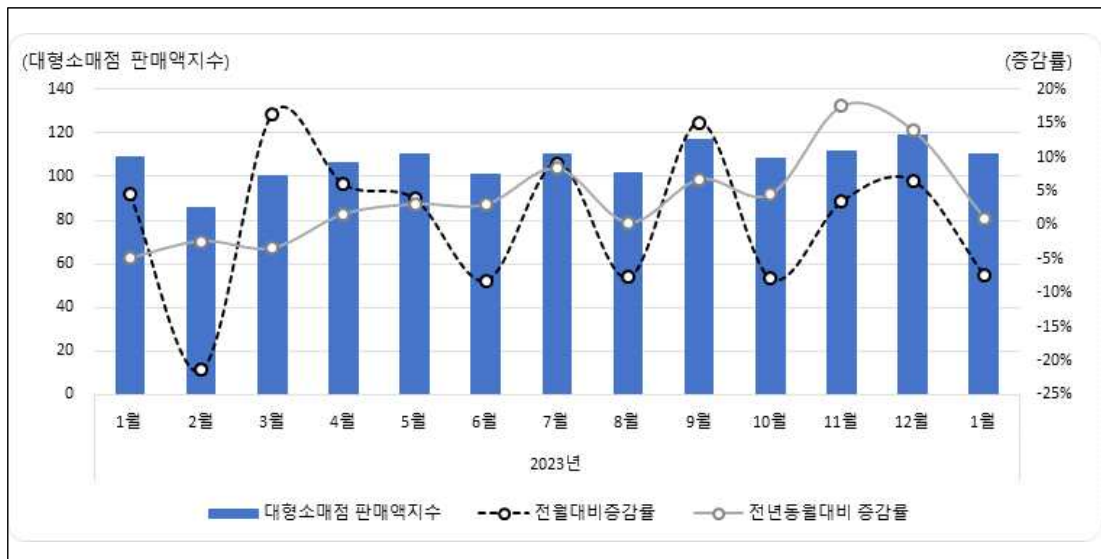
〈표 III-7〉 대형소매점 판매액지수와 증감률

(단위: 2020=100, %)

| 항목 | 2023년 | | | | | | | | | | | | 2024년 |
|-------------|-------|--------|-------|-------|-------|-------|-------|-------|-------|-------|-------|-------|-------|
| | 1월 | 2월 | 3월 | 4월 | 5월 | 6월 | 7월 | 8월 | 9월 | 10월 | 11월 | 12월 | 1월 |
| 비농가 취업자수 | 109.2 | 85.9 | 100.0 | 106.0 | 110.1 | 101.1 | 110.3 | 101.8 | 117.2 | 108.0 | 111.8 | 119.1 | 110.3 |
| 전월대비 증감률 | 4.50 | -21.34 | 16.41 | 6.00 | 3.87 | -8.17 | 9.10 | -7.71 | 15.13 | -7.85 | 3.52 | 6.53 | -7.39 |
| 전년 동월대비 증감률 | -4.88 | -2.39 | -3.38 | 1.63 | 3.09 | 3.06 | 8.35 | 0.39 | 6.74 | 4.55 | 17.56 | 13.97 | 1.01 |

주 (1) : 통계청에서 연간보정으로 인해 2023년 지표가 일부 변경됨

〈그림 III-7〉 대형소매점 판매액지수와 증감률



3 1월 동행종합지수 구성지표별 변동

6) 아파트 매매가격지수

(출처 : 한국감정원 부동산통계정보시스템(reb.or.kr)_전국주택가격동향조사)

임대주택을 제외한 거래 가능한 재고 아파트의 평균 매매가격을 기준시점 대비 현재시점의 가격비로 환산한 값. 아파트 매매가격을 조사하여 주택시장의 평균적인 가격변화를 측정하고, 주택시장 판단지표 또는 주택정책 수립에 기초자료로 활용

○ 1월 아파트 매매가격지수는 107.0로 전월대비 0.1(0.13%) 감소, 전년동월대비 2.5(2.30%) 감소

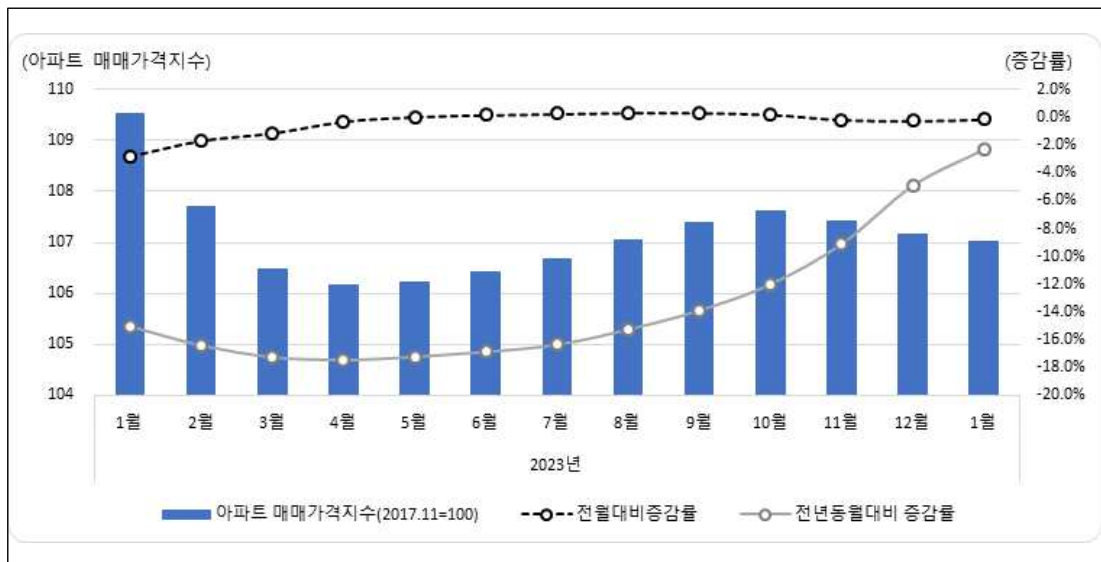
〈표 III-8〉 아파트 매매가격지수와 증감률

(단위: 2020=100, %)

| 항목 | 2023년 | | | | | | | | | | | | 2024년 |
|-------------------|--------|--------|--------|--------|--------|--------|--------|--------|--------|--------|-------|-------|-------|
| | 1월 | 2월 | 3월 | 4월 | 5월 | 6월 | 7월 | 8월 | 9월 | 10월 | 11월 | 12월 | 1월 |
| 아파트 매매 가격지수 | 109.5 | 107.7 | 106.5 | 106.2 | 106.2 | 106.4 | 106.7 | 107.0 | 107.4 | 107.6 | 107.4 | 107.1 | 107.0 |
| 전월대비 증감률 | -2.79 | -1.67 | -1.12 | -0.29 | 0.04 | 0.18 | 0.26 | 0.33 | 0.32 | 0.21 | -0.17 | -0.25 | -0.13 |
| 전년 동월대비 증감률 | -15.03 | -16.41 | -17.25 | -17.45 | -17.23 | -16.87 | -16.35 | -15.26 | -13.88 | -12.00 | -9.08 | -4.90 | -2.30 |

주 (1) : 2023년 5월호부터 한국은행이 공표하는 2015년 수출물가지수 기준을 2020으로 변경함

〈그림 III-8〉 아파트 매매가격지수와 증감률



3 1월 동행종합지수 구성지표별 변동

7) 수출액

(출처 : 한국무역협회 무역통계(stat.kita.net)_지자체 수출입 품목별 총괄(인천)
한국은행 경제통계시스템(ecos.bok.or.kr)_수출물가지수(기본분류))

무역통계 수출입신고서를 기준으로 작성된 수출액을 수출물가지수로 나누고 100을 곱하여 나타낸 실질수출액

○ 1월 수출액은 43억 2천만 불로 전월대비 1억 7천 8백만 불(4.30%) 증가, 전년동월대비 8억 4천 1백만 불(24.16%) 증가

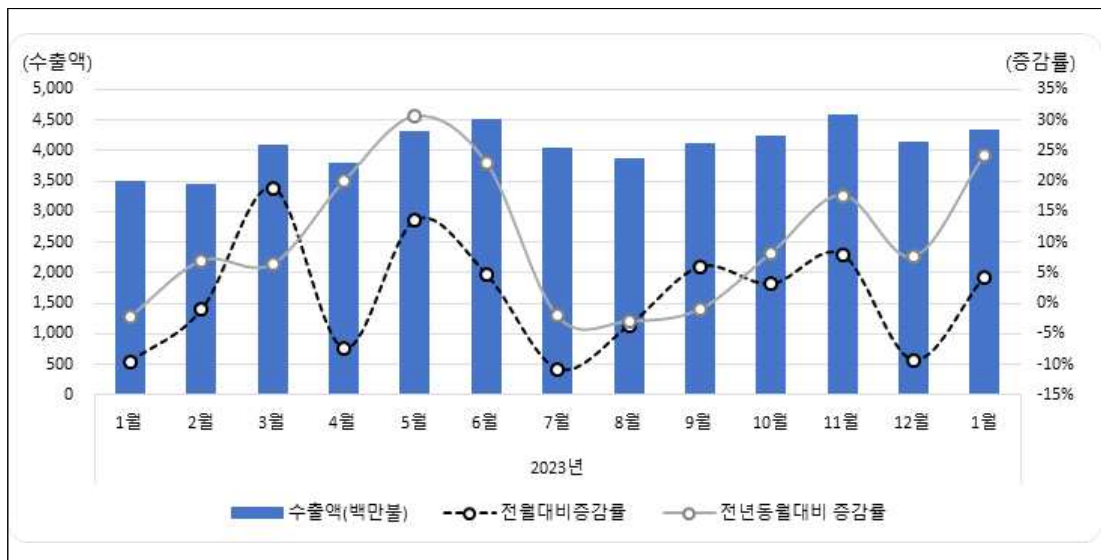
〈표 III-9〉 수출액과 증감률

(단위: 백만 불, %)

| 항목 | 2023년 | | | | | | | | | | | | 2024년 |
|-------------|-------|-------|-------|-------|-------|-------|--------|-------|-------|-------|-------|-------|-------|
| | 1월 | 2월 | 3월 | 4월 | 5월 | 6월 | 7월 | 8월 | 9월 | 10월 | 11월 | 12월 | 1월 |
| 수출액 | 3,480 | 3,442 | 4,092 | 3,789 | 4,303 | 4,507 | 4,023 | 3,872 | 4,102 | 4,230 | 4,567 | 4,142 | 4,320 |
| 전월대비 증감률 | -9.58 | -1.09 | 18.90 | -7.42 | 13.58 | 4.73 | -10.75 | -3.74 | 5.93 | 3.12 | 7.96 | -9.31 | 4.30 |
| 전년 동월대비 증감률 | -2.11 | 6.97 | 6.44 | 19.93 | 30.52 | 22.99 | -2.06 | -2.91 | -0.94 | 8.20 | 17.67 | 7.63 | 24.16 |

주 (1) : 2023년 5월호부터 한국은행이 공표하는 2015년 수출물가지수 기준을 2020으로 변경함
(2) : 일부 과거값의 경우, 한국무역협회의 수출입 신고금액 변경에 따라 바뀔 수 있음

〈그림 III-9〉 수출액과 증감률



3 1월 동행종합지수 구성지표별 변동

8) 수입액

(출처 : 한국무역협회 무역통계(stat.kita.net)_지자체 수출입 품목별 총괄(인천)
한국은행 경제통계시스템(ecos.bok.or.kr)_수입물가지수(기본분류))

무역통계 수출입신고서를 기준으로 작성된 수입액을 수입물가지수로 나누고 100을 곱하여 나타낸 실질수입액

○ 1월 수입액은 45억 2천 8백만 불로 전월대비 2천 5백만 불(0.56%) 감소, 전년동월대비 1억 7천 1백만 불 (3.93%) 증가

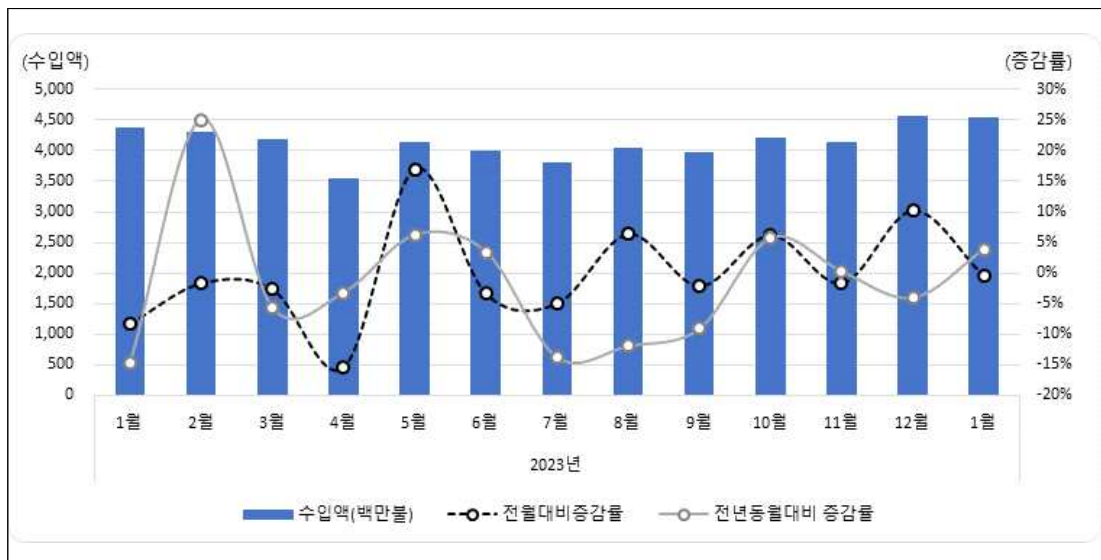
〈표 III-10〉 수입액과 증감률

(단위: 백만 불, %)

| 항목 | 2023년 | | | | | | | | | | | | 2024년 |
|-------------|--------|-------|-------|--------|-------|-------|--------|--------|-------|-------|-------|-------|-------|
| | 1월 | 2월 | 3월 | 4월 | 5월 | 6월 | 7월 | 8월 | 9월 | 10월 | 11월 | 12월 | 1월 |
| 수입액 | 4,357 | 4,285 | 4,174 | 3,533 | 4,134 | 3,995 | 3,798 | 4,040 | 3,955 | 4,200 | 4,132 | 4,554 | 4,528 |
| 전월대비 증감률 | -8.22 | -1.65 | -2.60 | -15.35 | 17.00 | -3.36 | -4.93 | 6.36 | -2.10 | 6.21 | -1.63 | 10.21 | -0.56 |
| 전년 동월대비 증감률 | -14.67 | 25.04 | -5.68 | -3.19 | 6.22 | 3.43 | -13.81 | -11.95 | -9.09 | 5.69 | 0.21 | -4.08 | 3.93 |

주 (1) : 2023년 5월호부터 한국은행이 공표하는 2015년 수입물가지수 기준을 2020으로 변경함
(2) : 일부 과거값의 경우, 한국무역협회의 수출입 신고금액 변경에 따라 바뀔 수 있음

〈그림 III-10〉 수입액과 증감률



IV

선행종합지수와 동행종합지수 최근 추이

〈표 IV-1〉 선행종합지수와 동행종합지수 최근 추이

(단위: 종합지수 적용 2020=100, %; 순환변동치 적용 trend=100, p)

| 구분 (년, 월) | 선행지수 | | | | 동행지수 | | | |
|--------------|-------|------|-------|--------------|-------|------|-------|--------------|
| | 종합지수 | 전월비 | 순환변동치 | 순환변동치 전월차 | 종합지수 | 전월비 | 순환변동치 | 순환변동치 전월차 |
| 2021.01 | 101.1 | -0.2 | 102.2 | -0.2 | 101.5 | 0.3 | 98.9 | 0.2 |
| 2021.02 | 100.6 | -0.5 | 101.7 | -0.5 | 102.6 | 1.1 | 99.8 | 0.9 |
| 2021.03 | 100.1 | -0.5 | 101.2 | -0.5 | 103.1 | 0.5 | 100.1 | 0.3 |
| 2021.04 | 99.8 | -0.3 | 100.9 | -0.3 | 103.6 | 0.5 | 100.4 | 0.3 |
| 2021.05 | 99.8 | 0.0 | 100.8 | -0.1 | 103.4 | -0.2 | 100.1 | -0.3 |
| 2021.06 | 99.8 | 0.0 | 100.8 | 0.0 | 103.9 | 0.5 | 100.4 | 0.3 |
| 2021.07 | 99.7 | -0.1 | 100.7 | -0.1 | 104.2 | 0.3 | 100.4 | 0.0 |
| 2021.08 | 99.5 | -0.2 | 100.5 | -0.2 | 104.7 | 0.5 | 100.7 | 0.3 |
| 2021.09 | 99.1 | -0.4 | 100.1 | -0.4 | 105.2 | 0.5 | 100.9 | 0.2 |
| 2021.10 | 99.1 | 0.0 | 100.0 | -0.1 | 105.9 | 0.7 | 101.3 | 0.4 |
| 2021.11 | 99.1 | 0.0 | 100.1 | 0.1 | 106.1 | 0.2 | 101.3 | 0.0 |
| 2021.12 | 99.0 | -0.1 | 100.0 | -0.1 | 106.7 | 0.6 | 101.5 | 0.2 |
| 2022.01 | 98.7 | -0.3 | 99.7 | -0.3 | 107.4 | 0.7 | 101.9 | 0.4 |
| 2022.02 | 98.3 | -0.4 | 99.3 | -0.4 | 107.4 | 0.0 | 101.7 | -0.2 |
| 2022.03 | 98.1 | -0.2 | 99.0 | -0.3 | 107.8 | 0.4 | 101.8 | 0.1 |
| 2022.04 | 97.8 | -0.3 | 98.7 | -0.3 | 107.1 | -0.6 | 100.8 | -1.0 |
| 2022.05 | 97.7 | -0.1 | 98.6 | -0.1 | 108.0 | 0.8 | 101.3 | 0.5 |
| 2022.06 | 97.6 | -0.1 | 98.5 | -0.1 | 108.0 | 0.0 | 101.1 | -0.2 |
| 2022.07 | 97.6 | 0.0 | 98.5 | 0.0 | 109.3 | 1.2 | 102.1 | 1.0 |
| 2022.08 | 97.4 | -0.2 | 98.3 | -0.2 | 110.0 | 0.6 | 102.4 | 0.3 |
| 2022.09 | 97.7 | 0.3 | 98.5 | 0.2 | 110.7 | 0.6 | 102.8 | 0.4 |
| 2022.10 | 97.7 | 0.0 | 98.5 | 0.0 | 110.3 | -0.4 | 102.1 | -0.7 |
| 2022.11 | 98.7 | 1.0 | 99.5 | 1.0 | 109.5 | -0.7 | 101.1 | -1.0 |
| 2022.12 | 98.5 | -0.2 | 99.3 | -0.2 | 108.3 | -1.1 | 99.7 | -1.4 |
| 2023.01 | 98.4 | -0.1 | 99.2 | -0.1 | 107.3 | -0.9 | 98.5 | -1.2 |
| 2023.02 | 98.4 | 0.0 | 99.3 | 0.1 | 106.9 | -0.4 | 97.9 | -0.6 |
| 2023.03 | 98.3 | -0.1 | 99.2 | -0.1 | 107.0 | 0.1 | 97.7 | -0.2 |

| 구분 (년, 월) | 선행지수 | | | | 동행지수 | | | |
|--------------|------|------|-------|--------------|-------|------|-------|--------------|
| | 종합지수 | 전월비 | 순환변동치 | 순환변동치 전월차 | 종합지수 | 전월비 | 순환변동치 | 순환변동치 전월차 |
| 2023.04 | 98.3 | 0.0 | 99.1 | -0.1 | 107.5 | 0.5 | 97.9 | 0.2 |
| 2023.05 | 98.5 | 0.2 | 99.3 | 0.2 | 108.3 | 0.7 | 98.4 | 0.5 |
| 2023.06 | 98.8 | 0.3 | 99.7 | 0.4 | 108.9 | 0.6 | 98.7 | 0.3 |
| 2023.07 | 99.1 | 0.3 | 99.9 | 0.2 | 109.4 | 0.5 | 98.8 | 0.1 |
| 2023.08 | 99.3 | 0.2 | 100.1 | 0.2 | 109.5 | 0.1 | 98.6 | -0.2 |
| 2023.09 | 99.3 | 0.0 | 100.1 | 0.0 | 109.6 | 0.1 | 98.5 | -0.1 |
| 2023.10 | 99.2 | -0.1 | 99.9 | -0.2 | 110.1 | 0.5 | 98.6 | 0.1 |
| 2023.11 | 99.2 | 0.0 | 99.9 | 0.0 | 110.5 | 0.4 | 98.8 | 0.2 |
| 2023.12 | 99.2 | 0.0 | 100.0 | 0.1 | 110.4 | -0.1 | 98.4 | -0.4 |
| 2024.01 | 99.6 | 0.4 | 100.3 | 0.3 | 110.5 | 0.1 | 98.2 | -0.2 |

주 (1) : 선행종합지수와 동행종합지수는 2020년을 기준년도로 하여 작성되었음. 이것은 각종 경제지표의 기준년(2020년)과 일치시킴으로써 자료의 비교 및 활용성을 제고하기 위함임

(2) : 선행종합지수와 동행종합지수의 전월비 단위는 %임

(3) : 선행종합지수와 동행종합지수의 순환변동치는 trend=100을 기준으로 작성되었음. 이것은 특정년도 기준이 아닌 큰 추세를 근거로 하는 개념임

(4) : 선행종합지수, 동행종합지수의 순환변동치 전월차 단위는 p임

(5) : 2024년 1월을 기점으로 새로운 계절조정지수를 적용하여 과거 선행-동행 종합지수 및 순환변동치가 소폭 변경되었음

인천경기종합지수

| | | | |
|------|---|--------|-----|
| 발행일 | 2024년 3월 | | |
| 발행 | 인천광역시·인천연구원 | | |
| | 인천광역시 | 경제정책과장 | 이태산 |
| | | 경제정책담당 | 전창성 |
| | | 담당자 | 이상영 |
| | 인천연구원 | 연구위원 | 민규량 |
| | | 연구원 | 김종원 |
| 주소 | (인천광역시) 인천광역시 남동구 정각로 29 (인천연구원) 인천광역시 서구 심곡로 98 | | |
| 전화 | (인천광역시) 032) 440-3263, (인천연구원) 032) 260-2630 | | |
| 팩스 | (인천광역시) 032) 440-8618, (인천연구원) 032) 260-2629 | | |
| 홈페이지 | (인천광역시) www.incheon.go.kr (인천연구원) www.ii.re.kr | | |

본 간행물은 인천광역시청과 인천연구원 홈페이지에서 열람하실 수 있습니다.