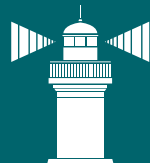


인천연구원 컬렉션

근대 인천의 사진엽서



문화예술아카이브 인천기록담길은 인천의 문화예술 관련 다양한 기록을 수집, 보존, 연구, 공유하는 디지털아카이브이다. 지역 문화예술 기록을 체계적으로 정리하여 그 가치를 보존하고 공유하는 것을 목표로 한다.

i-archive.ifac.or.kr

기획 인천문화재단

인천문화재단은 인천의 문화예술진흥을 목표로 인천광역시가 기금을 출연해 2004년 설립한 비영리 재단법인이다. 인천의 예술가와 시민들의 문화예술 관련 지원 사업을 비롯하여 지역 문화활성화를 위한 기획사업과 조사·연구사업을 수행하고 있다. 그리고 인천아트플랫폼, 한국근대문학관, 트라이보울, 인천공연예술연습공간, 인천청년문화창작소 등 문화시설을 운영한다.

www.ifac.or.kr

연구 인천연구원

인천연구원은 인천광역시의 시정을 지원하기 위해 설립한 도시정책 종합 연구기관으로, 1996년 개원한 이래 줄곧 인천 발전을 위한 정책 수립과 구체적이고 합리적인 대안 제시를 통해 인천의 싱크 탱크 역할을 수행하고 있다.

www.ii.re.kr

이 책은 인천연구원 컬렉션 ‘근대 인천의 사진엽서’를 열람하고 사용하려는 이용자를 위한 안내서다.

컬렉션은 10개의 시리즈로 구성되어 있으며, 수집 당시 엽서 세트 원본을 최대한 보존하여 탑재하였다. 이용자의 가독성을 위해, 동일한 디자인과 규격으로 인쇄된 엽서 뒷면의 경우 세트당 한 번만 수록하였다.

컬렉션은 인천연구원 인문DB의 소개글을 기준으로 작성되었으며, 엽서에 일본어 텍스트가 있는 경우, 식별이 확인되는 부분만 일부 병기하였다.

가이드북에서 자주 언급하는 주요 용어는 아래 의미로 사용한다.

아카이브(Archive) 특정 주제나 목적에 따라 선별된 기록물을 체계적으로 수집, 보존, 관리하는 행위와 그 기록물 자체를 의미하며, 나아가 이를 보관하는 장소까지 포함하기도 한다.

컬렉션(Collection) 아카이브를 기술, 관리, 통제하는 단위 중 최상위 기술 계층이다. 특정 사업, 개인, 기관/단체, 주제 등에 따라 생산, 수집된 가장 큰 집합체를 의미한다. 약자 표기는 ‘C’로 한다.

시리즈(Series) 아카이브를 기술, 관리, 통제하는 단위 중 컬렉션의 구성단 위이다. 유사한 속성, 형식, 기능 등을 가진 아카이브 자료의 묶음 단위로 세분화가 필요한 경우 생성, 적용한다. 약자 표기는 ‘S’로 한다.

01 컬렉션 소개	006
02 컬렉션의 구성과 계층	007
03 인천 사진엽서의 체계적 조사·연구가 필요하다	008
04 시리즈	
시리즈 1. 인천 각 학교 연합 대운동회	010
시리즈 2. 풍광절가 인천의 명승 모음집	024
시리즈 3. 절승의 유람지 인천월미도 16경	038
시리즈 4. 인천항	052
시리즈 5. 인천명승 16경	060
시리즈 6. 최신판 인천명소 회엽서	078
시리즈 7. 인천명소	090
시리즈 8. 무역제일의 양향 인천 심육승	102
시리즈 9. 인천명소 회엽서	120
시리즈 10. 명미한 풍광 인천정조	132
수집자료 목록	142
참고문헌	142
자료 열람방법	143

컬렉션 소개

인천연구원 도시정보센터는 2012년 도시인문학센터로 출발하여, 디지털아카이브 구축·운영, GIS 기술지원, 인문총서 발간 등의 업무를 수행해 왔습니다. 현재는 데이터 리터러시 교육, 메타버스 플랫폼 구축, AI 기반 정책 연구 등으로 영역을 넓혀가고 있습니다.

이번 가이드북은 도시정보센터가 2012년부터 꾸준히 수집해 온 인문정보 중 개항기 사진엽서 자료를 중심으로 기획되었습니다. '근현대 자료의 보존과 활용'이라는 주제 아래, 근대 인천이 겪었던 공간적 변화와 그 속에 담긴 기억을 시각 자료를 통해 재조명하고자 합니다.

이번 컬렉션은 인천의 8개 협력 기관이 함께 만들어가는 인천문화예술 아카이브의 일부이기도 합니다. 지역 문화예술의 보존과 공유라는 의미 있는 목표를 함께 실현하는 여정에 인천연구원이 동참하게 되어 매우 기쁘게 생각합니다.

특히 이번 가이드북 발간과 세미나를 기획하고 준비하는 과정에서 아낌없는 협조와 지원을 보내주신 협력 기관 관계자 여러분, 그리고 귀중한 자료와 전문적 식견을 나누어 주신 많은 분들께 깊은 감사의 말씀을 드립니다. 이번 컬렉션을 통해, 근대 인천이 겪었던 공간적 변화와 그 속에 담긴 기억을 재조명하고, 나아가 근대 자료의 보존과 활용 방안에 대한 논의까지 이어지기를 기대합니다.

컬렉션의 구성과 계층

컬렉션은 인천연구원 인문DB에 수집된 자료 일부와 기증자가 컬렉션을 위해 추가로 기증한 사진 자료로 구성되었다. 인문DB에 등록된 자료는 김창수 인하대학교 초빙교수가 인천연구원 도시인문학센터의 센터장으로 근무할 당시, 연구원에 기증한 자료로 구성되어 있다. 이 외에도 이번 컬렉션을 위해 <명미한 풍광 인천정조> 사진엽서세트를 추가로 기증했다.

컬렉션은 총 10개 시리즈로 구성되어 있으며 총 117건이다. 'S4. 인천항'은 엽서를 주제별로 묶은 시리즈이며, 단일 사진엽서세트로 구성된 것은 아니다. 컬렉션의 계층은 다음과 같다.

C2. 근대 인천의 사진엽서

- ↳ S1. 인천 각 학교 연합 대운동회
- ↳ S2. 풍광절가 인천의 명승 모음집
- ↳ S3. 절승의 유람지 인천월미도 16경
- ↳ S4. 인천항
- ↳ S5. 인천명승 16경
- ↳ S6. 최신판 인천명소 회엽서
- ↳ S7. 인천명소
- ↳ S8. 무역제일의 양항 인천 십육승
- ↳ S9. 인천명소 회엽서
- ↳ S10. 명미한 풍광 인천정조

인천 사진엽서의 체계적 조사·연구가 필요하다

사진엽서는 19세기 말 유럽에서 유행한 우편엽서에 사진과 그림과 같은 시각적 도상을 결합하며 예술적 성격을 획득한 근대적 문화상품이다. 한국에서는 1900년 대한제국 정부의 발행을 계기로 본격화되었으며, 일제강점기에 이르러 일본인 제작자들이 주도하는 가운데 조선의 풍속과 경관을 담은 관광 기념품 형태로 대량 생산·유통되었다. 이는 단순한 우편물을 넘어 관광 홍보, 도시 및 기업 마케팅, 나아가 식민 당국의 통치 선전을 위한 유력한 매체로 활용되었다.

인천소재 사진엽서의 태동기는 1890년대 후반으로 추정된다. 청일전쟁 이후 영업을 시작한 이노우에井上嘉七 사진관과 러일전쟁기 최초의 엽서 전문점인 시부가와瀧川 상회의 등장으로 본격화한 것으로 보인다. 당시 사진관에서 촬영한 도시 경관은 제작업자에 의해 선별되어 주로 8장, 10장, 16장 단위의 묶음으로 제작되었다. 이렇게 생산된 엽서들은 시내 사진관과 매점, 경인철도 역 구내, 월미도 유원지 등 주요 거점에서 판매되었으며, 방문객들에게는 여행의 기억하는 소장품으로서, 또 가족과 친지들에게 안부를 전하는 통신수단 역할을 했다.

현재까지 파악된 인천 사진엽서는 필자가 직접 확인한 800여 종을 포함해 대략 1,500여 종에 이를 것으로 추산된다. 이는 서울을 제외한 국내 도시 중 가장 압도적인 물량이다. 소재별 비중을 살펴보면 인천항 풍경과 축항 시설(30%), 월미도 유원지(23%), 시가지 풍경과 근대 건축물(18%), 공원(15%) 순으로 나타난다. 이러한 구성은 개항장 특유의 임해 관광지가 자 근대적 상업 도시로서 인천이 지닌 장소성을 선명하게 드러낸다.

사진엽서는 도시 연구의 다층적 정보를 담고 있는 근대 문화유산이다. 발행 시기, 발행처, 도판 이미지뿐만 아니라 우편 소인과 서신 내용까지 분석함으로써 건축물의 변천, 장소에 대한 대중적 취향, 미시적 생활상을 복원할 수 있다. 따라서 미국 등지에서 체계화된 델티올로지

Deltiology(엽서학) 방법론을 적극 도입할 필요가 있다. 보유 현황에 대한 전수 조사를 바탕으로 표준 메타데이터를 구축하고, 고유 코드를 부여하여 체계적으로 관리해야 한다. 인천연구원과 인천문화재단의 사료 아카이브화 작업은 이러한 본격적 연구를 위한 필수적인 기초 작업이 될 것이다.

사진엽서 연구는 단순한 분류를 넘어 도상학적 분석(Iconographic Analysis)을 통한 비판적 읽기가 병행되어야 한다. 당시 인천 사진엽서의 대다수가 일본인이나 서양인들의 관점과 시선으로 제작되었음을 직시해야 한다. 이미지 속에 투영된 식민주의적 관점과 문화적 편견을 세밀하게 분석하고, 그 제작 의도와 역사적 맥락을 밝혀내는 과정이 선행되어야 하는 이유이다.

사진엽서는 예술적 저작물로서 지적재산권 보호의 대상이다. 발행 연도와 작가의 활동 기간을 고려하여 저작권법에 따라 적법하게 활용해야 하며, 특히 엽서 뒷면의 서신 내용은 사적인 영역에 해당하므로 개인정보 보호 차원에서 신중한 접근이 요구된다.

김창수 인하대학교 초빙교수, 전 인천연구원 부원장

시리즈
1

인천 각 학교 연합 대운동회

인천 소학교 연합 운동회 (소춘) 유치원

인천 소학교 연합 대운동회 엽서 뒷면

인천 소학교 연합 운동회 (스퀘어 댄스) 고등오학년 이상 여학생

인천 각 학교 연합 대운동회 (대화심) (고등여학교)

인천 각 학교 연합 대운동회 (라운드 스퀘어 댄스) (심오육고일이녀)

인천 각 학교 연합 대운동회 (청령) (고추잠자리)

인천 각 학교 연합 대운동회 (합동체조) (심삼사남녀)

인천 소학교 합동 운동회 (徽章取り) 심삼삼년이상녀

인천 각 학교 합동 대운동회 (岸打ツ波) (심이남녀)

인천 각 학교 연합 대운동회 (동작유희) (유치원남녀)

인천 각 학교 연합 대운동회 (櫻) (심일남녀)

인천 소학교 연합 운동회 (체조) 심삼사남녀



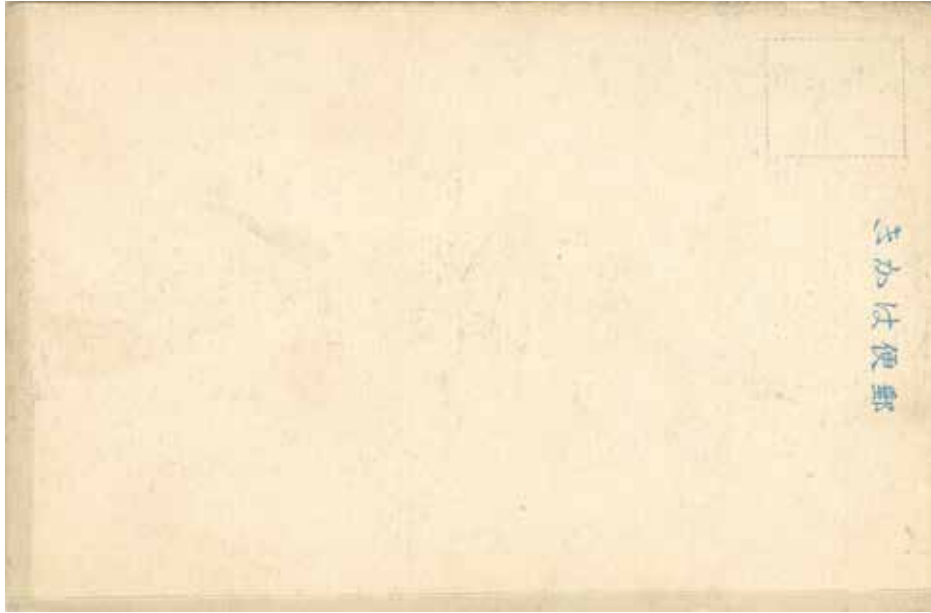
園稚幼 (春小) 會動運合聯校學小川仁

인천 소학교 연합 운동회 (소춘) 유치원

인천 소학교 연합 운동회 (소춘) 유치원

仁川小學校聯合運動會 (小春) 幼稚園

※ 소춘: 늦가을 초겨울 사이의 따뜻한 봄 날씨



인천 소학교 연합 대운동회 엽서 뒷면

인천 소학교 연합 대운동회 컬렉션은 후면 상단에는 '郵便はかき(유빈하기, 우편엽서)'라는 문구가 우형서 방식으로 인쇄되어 있어, 일제강점기 당시 발행된 우편엽서 양식임을 알 수 있음



인천 소학교 연합 운동회(스퀘어 댄스) 고등오학년 이상 여학생

인천 소학교 연합 운동회(스퀘어 댄스) 5학년 이상 여학생
仁川小學校聯合運動會(スケーアランドダンス) 尋高五年以上女
※ 스퀘어 댄스: 원형과 사각형 대형을 만들어 추는 포크 댄스 종목



인천 각 학교 연합 운동회 (대화심) (고등여학교)

인천 각 학교 연합회 (대화심) (고등여학교)
仁川各學校聯合大運動會 (大和心) (高女)

※ 대화심: 『동양지광』 창간호의 논설란에 「대화심(大和心)의 특색」에서 제시된 개념으로, 일본의 고유한 정신을 뜻하는 표현으로 소개됨 (출처: 국립중앙도서관 동양지광)



인천 각 학교 연합 대운동회 (라운드 스퀘어 댄스) (심오육고일이녀)

심상소학교의 고등과 1,2학년 여학생들의 라운드 스퀘어 댄스 장면
仁川各學校聯合大運動會 (ラウンドスケーアダンス) (尋五六高一二女)



인천 각 학교 연합 대운동회 (청령) (고추잠자리)

인천 각 학교 연합 운동회 (청령) (고추잠자리)

仁川各學校聯合大運動會 (蜻蛉) (尋三四女)

※ 청령(蜻蛉): '청령'은 종목 이름으로 '고추잠자리'라는 뜻.

아이들이 잠자리처럼 팔을 벌리고 뛰거나 잠자리 모양의 도구를 들고 하는 단체 유희(무용)를 의미함



인천 각 학교 연합 대운동회 (합동체조) (심삼사남녀)

인천 각 학교 연합 대운동회-심상소학교 3,4학년 남녀 학생들의 합동체조

仁川各學校聯合大運動會 (合同體操) (尋三四男女)



인천 소학교 합동 운동회 (徽章取り) 심상삼년이상녀

인천 소학교 연합 운동회 (휘장뽑기, 기쇼도리) 심상 삼학년 이상 여학생
仁川小學校聯合運動會 (徽章取り) 尋常三年以上女



인천 각 학교 합동 대운동회 (岸打ツ波) (심이남녀)

인천 각 학교 연합 대운동회 (기시우쓰나미) (심이남녀)
仁川各學校聯合大運動會 (岸打ツ波) (尋二男女)

※ 기시우쓰나미(岸打ツ波): 해변에 부딪히는 파도라는 뜻으로
항구도시 인천의 특색을 담은 단체 유희로 파도가 밀려오고 나가는 모습을 형상화한 것으로 추정



인천 각 학교 연합 대운동회 (동작유희) (유치원남녀)

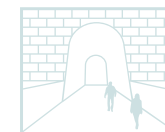
인천 각 학교 연합 대운동회 (동작유희) (유치원남녀)
仁川各學校聯合大運動會 (動作遊戲) (幼稚園男女)



인천 각 학교 연합 대운동회 (櫻) (심일남녀)

인천 각 학교 연합 대운동회 (벚꽃) (심일남녀)
仁川各學校聯合大運動會 (櫻) (尋一男女)

시리즈 1. 인천 각 학교 연합 대운동회



인천 소학교 연합 운동회 (체조) 심삼사남녀

인천 소학교 연합 운동회 (체조) 심삼소학교 3,4학년 남녀
仁川小學校聯合運動會 (體操) (尋三四男女)

시리즈
2

풍광절가 인천의 명승 모음집

풍광절가 인천의 명승 모음집 봉투 앞면

풍광절가 인천의 명승 모음집 봉투 뒷면

물 맑은 송도

동쪽 해수욕장

월미도 해수욕장

서공원

월미도의 낚시

치요다호 마스트와 일본해군기

인천축항

항정

월미도 용궁각

월미도 야경

눈 내린 인천각



풍광절가 인천의 명승 모음집 봉투 앞면

풍광절가 인천의 명승 모음집

風光絶佳仁川の名勝を集めて

나가타시에이사진관(永田紫映寫眞場撮影, Nagata Shiei) 발행

※ 나가타시에이사진관: 당시 인천과 경성을 중심으로 활동하며 조선의 풍경을 담아냈던 사진관



풍광절가 인천의 명승 모음집 봉투 뒷면



물 맑은 송도

인천명소 물 맑은 송도
외국인의 눈에 비친 송도의 해안가
仁川名所 水清き松島
外人の眼に松島の渚あり



동쪽 해수욕장

인천명소 돌제(突堤)에서 바라본 조당
仁川名所 突堤より潮湯



월미도 해수욕장

인천명소 월미도 조당의 부속 풀(Pool)
仁川名所 月尾島の潮湯附屬プール



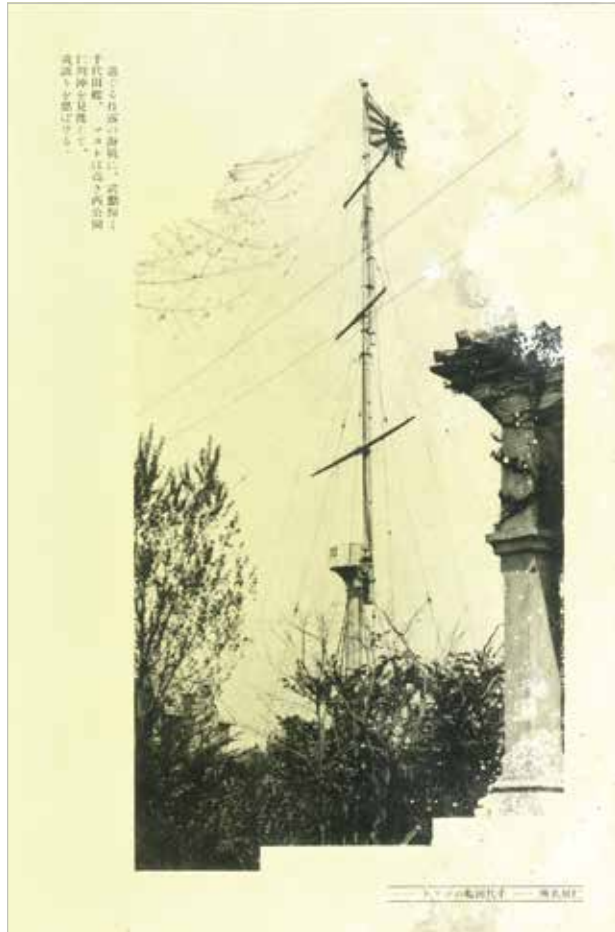
서공원

인천명소 서공원
仁川名所 西公園



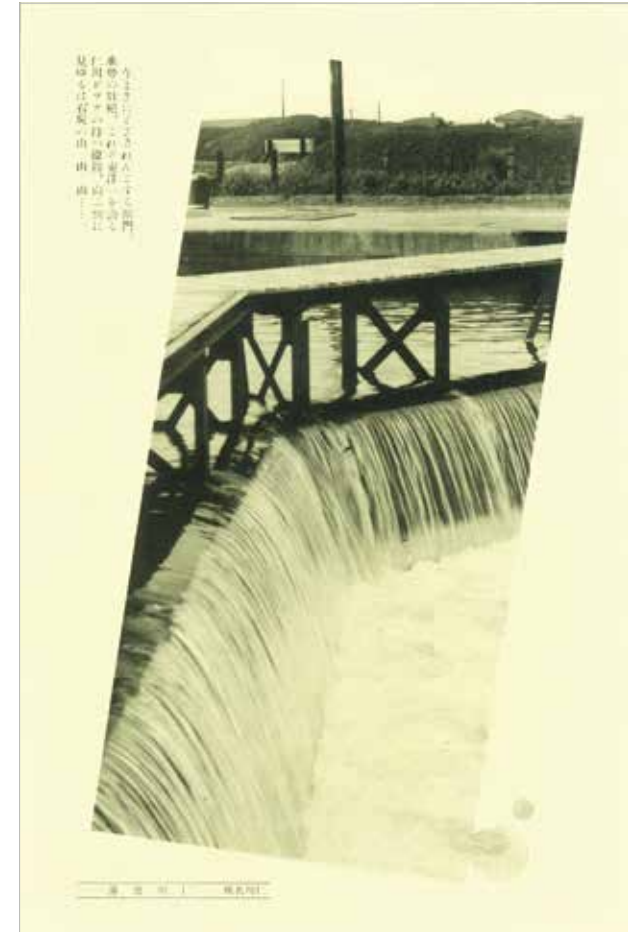
월미도의 낚시

인천명소 월미도의 낚시
仁川名所 月尾島の魚釣り



치요다호 마스트와 일본해군기

인천명소 치요다함의 마스트
仁川名所 千代田艦のマスト



인천축항

인천명소 인천축항
仁川名所 仁川築港



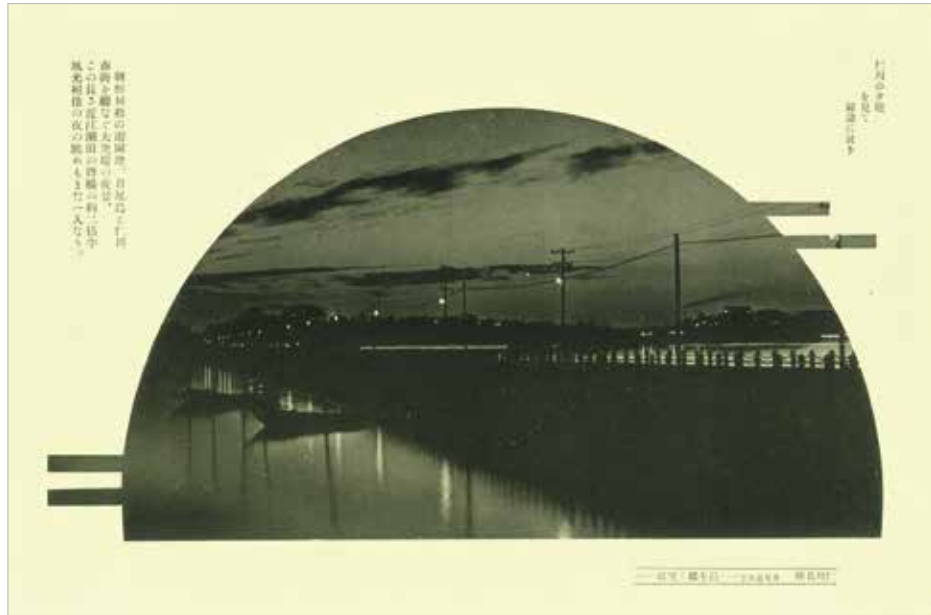
항정

인천명소 항정
仁川名所 港町



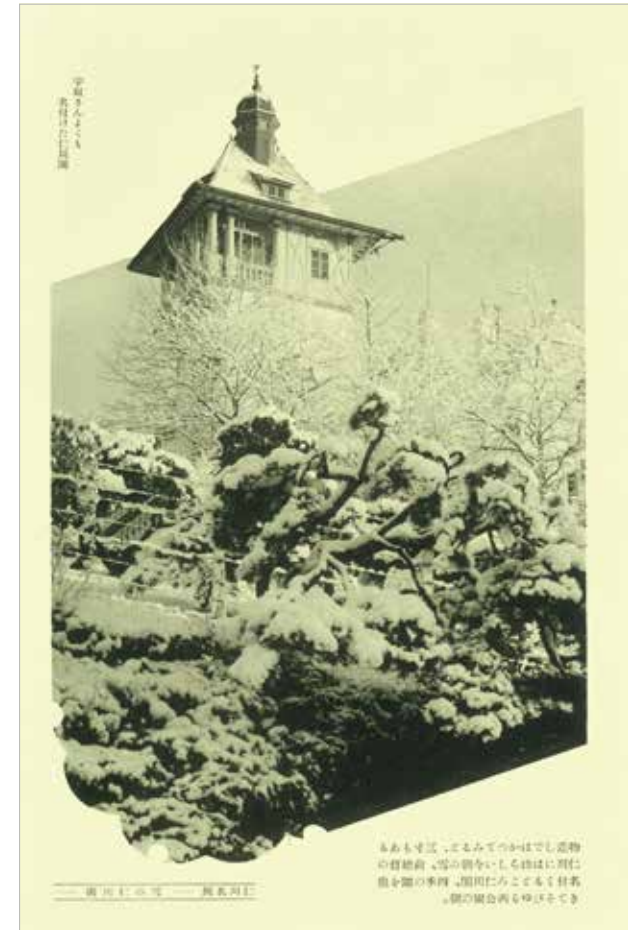
월미도 용궁각

인천명소 월미도 용궁각
우라시마의 옛이야기를 추억하는 용궁각
仁川名所 月尾島龍宮閣
浦島の昔を偲ぶ龍宮閣



월미도 야경

인천명소 월미도 야경, 섬을 잇는 돌제(突堤)
仁川名所 月尾島夜景 島を繋ぐ突堤



눈 내린 인천각

인천명소 눈 내린 인천각
仁川名所 雪の仁川閣

시리즈
3

절승의 유람지 인천월미도 16경

- 절승의 유람지 인천월미도 16경 봉투 앞면
- 유원지 내의 근대적 건축물 전경
- 아름답게 조성된 해조탕 대욕실의 일부
- 해상에서 본 삼백척 누각 장관
- 월미도 해수욕장
- 신설 해조탕 별관 오락실
- 해변의 간조 조개잡이
- 대식당의 일부
- 충혼비
- 아타고신사
- 인천월미도
- 월미도 유원지 전경



절승의 유람지 인천월미도 16경 봉투 앞면

절승의 유람지 인천월미도 16경
 絶勝の遊覽地仁川月尾島十六景
 당시 월미도에 있던 동양 최대 규모의 워락 시설이었던 인천조탕(潮湯) 시설 내에
 기념품을 판매하던 상점에서 발행한 사진엽서 세트임



유원지 내의 근대적 건축물 전경

(인천월미도) 유원지 내 근대적 설비를 자랑하는 조당 별관에서 바라본 본관 전경
(仁川月尾島) 遊園地内に近代的設備を誇る潮湯別館より本館の展望



아름답게 조성된 해조탕 대욕실의 일부

(인천월미도) 아름답게 조성된 해조탕 대욕실의 일부
(仁川月尾島) 善美を盡せる潮湯大浴室の一部



仁川月尾島海上より見たる三百疊樓閣大廣間の壯觀

해상에서 본 삼백첩 누각 장관

(인천월미도) 해상에서 본 삼백첩 누각 장관
(仁川月尾島) 海上より見たる三百疊樓閣大廣間の壯觀



仁川月尾島海水浴場清風渚吹く月尾島海水浴場

월미도 해수욕장

(인천월미도) 청풍저(淸風渚) 부는 월미도 해수욕장
(仁川月尾島) 淸風渚を吹く月尾島海水浴場



신설 해조탕 별관 오락실

(인천월미도) 최신 설비를 완벽히 갖춘 조탕 별관 오락실
(仁川月尾島) 新設備遺憾なき潮湯別館娛樂室



해변의 간조 조개잡이

(인천월미도) 즐거움이 가득한 해변의 간조 조개잡이
(仁川月尾島) 興趣限りなき海濱の汐干狩



대식당의 일부

(인천월미도) 시원한 바닷바람이 부는 별관 해빈대식당 일부
(仁川月尾島) 涼味岸に寄する潮湯別館海濱大食堂の一部



충혼비

(인천월미도) 영원히 용사의 영혼을 기리는 아타고 산정상의 충혼비
(仁川月尾島) 永へに勇士の英魂を祀る愛宕山頂の忠魂碑
※ 월미산 정상에 있었던 아타고 신사의 충혼비



아타고신사

(인천월미도) 푸른 숲 우거진 월미산 언덕에 건립된 아타고신사
(仁川月尾島) 蒼翠の丘土に齊き祀る愛宕神社



인천월미도

인천월미도
仁川月尾島

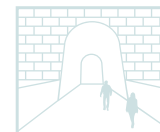
시리즈 3. 절승의 유람지 인천월미도 16경



景全地園遊島尾月き細の繪光風 島尾月川仁

월미도 유원지 전경

(인천월미도) 풍광 그림 같은 월미도 유원지 전경
(仁川月尾島) 風光繪の如き月尾島遊園地全景



시리즈
4

인천항

- 인천항 월미도
- 한국 인천항 파지장
- 인천축항 잔교에서 본 서공원 풍경
- 세관 잔교 부근의 광경
- 조선 인천항구의 광경
- 인천항 용선 모습



인천항 월미도

인천항 월미도
仁川港 月尾島

이와타사진관(岩田寫眞館)에서 촬영한 인천항 사진

※ 이와타사진관: 1900년경, 일본인 사진사 이와타 가나에(岩田鼎)가 운영한 경성의 사진관
(출처: 이와타사진관(岩田寫眞館), 한국민족문화대백과사전)



한국 인천항 파지장

한국 인천항 파지장
韓 國 仁 川 港 波 止 場



인천축항 잔교에서 본 서공원 풍경

조선 인천축항 잔교에서 서공원을 바라봄
朝 鮮 仁 川 港 棧 橋 西 公 園 望 景



세관 잔교 부근의 광경

조선 인천항 세관 잔교 부근의 광경
朝鮮仁川港稅關棧橋附近の光景



조선 인천항구의 광경

조선 인천항구의 광경
朝鮮仁川港口の光景

시리즈 4. 인천항



인천항 용선 모습

아키국 우지나항 어용선 인천마루(히로시마만 요새사령부 인가)
安藝國宇品港御用船仁川丸(廣島灣要塞司令部御認可)

※ 어용선: 국가나 군의 목적을 위해 징발 또는 고용된 배

시리즈
5

인천명승 16경

- 인천명승 16경 봉투 앞면
- 인천명승 16경 봉투 뒷면
- 인천부 중앙부의 경관
- 오문도에서 바라본 인천부의 전경
- 하역으로 바쁜 인천항 안쪽의 모습
- 갑문 내 입항 기선
- 녹색 숲이 우거진 산 위의 인천관측소
- 산 정상에서 바라본 월미도 유원지 전경
- 월미도의 풀과 해수욕장
- 월미도 조탕 대욕조
- 인천 본정 거리의 경관
- 근대 건축의 미관을 자랑하는 인천부청
- 설비가 완전히 갖춰진 동양방적 인천공장
- 인천 부근 염전 장관
- 월미도 돌제(突堤)
- 월미도 유원지 해수욕장
- 소하와 피서의 절호지 임해학교



인천명승 16경 봉투 앞면

인천 명승 16경

仁川名勝十六景

나카가와 가쓰미도(中川勝美堂, Nakagawa Katsumido) 발행

※ 나카가와 가쓰미도는 일제강점기 인천부 본정 3정목(현 중앙동 3가)에 위치했던 출판사이자, 주로 조감도와 향토 관련 자료를 제작했던 곳 (출처: 인천광역시 교육청 화도진 도서관 향토·개항문화자료관)



인천명승 16경 봉투 뒷면

증정-인천공립심상고등소학교

인천부 본정 3정목, 나카가와 가쓰미도(中川勝美堂發行, Nakagawa Katsumido) 발행

贈呈 仁川公立尋常高等小學校 仁川府本町三丁目 中川勝美堂發行



인천부 중앙부의 경관

(인천명승) 아름다운 항구를 바라보는 인천부 중앙부의 경관

(仁川名勝) 美しき港を望む仁川府中央部の景観



오피도에서 바라본 인천부의 전경

(인천명승) 오피도에서 바라본 인천부의 전경

(仁川名勝) オップン島より見たる仁川府の全景

※ 오피도: 모래가 많아 사도(沙島)라고 불렸고 육지와 연결되기 전 한동안 이 섬에서 일본인과 중국인들이 5분 짜리 가짜 돈을 만드는 일 있어 오피도(五分島)라 불리기도 함 (출처: 인천광역시홈페이지, 지명유래)



하역으로 바쁜 인천항 안쪽의 모습

(인천명승) 하역으로 바쁜 인천항 안쪽의 모습

(仁川名勝) 荷役忙しき仁川港岸壁の活況



갯문 내 입항 기선

(인천명승) 독 갯문 안에 있는 입항 기선
(仁川名勝) 도크閘門内に於ける入港汽船
※ 입항기선(入港汽船): 항구로 들어오는 증기선



녹색 숲이 우거진 산 위의 인천관측소

(인천명승) 녹색 숲이 우거진 산 위의 인천관측소
(仁川名勝) 綠樹に掩はれし山上に巍然たる仁川觀測所



산 정상에서 바라본 월미도 유원지 전경

(인천명승) 산 정상에서 바라본 월미도 유원지 전경
(仁川名勝) 山頂より俯瞰せる月尾島遊園地全景



월미도의 풀과 해수욕장

(인천명승) 갯파 무리의 낙천경, 월미도의 풀과 해수욕장
(仁川名勝) 河童群の樂天境, 月尾島の プールと海水浴場
※ 갯파(河童): 물속에 산다는 일본 전설 속의 요괴



월미도 조탕 대욕조

(인천명승) 월미도 조탕 대욕조
(仁川名勝) 月尾島潮湯大浴槽



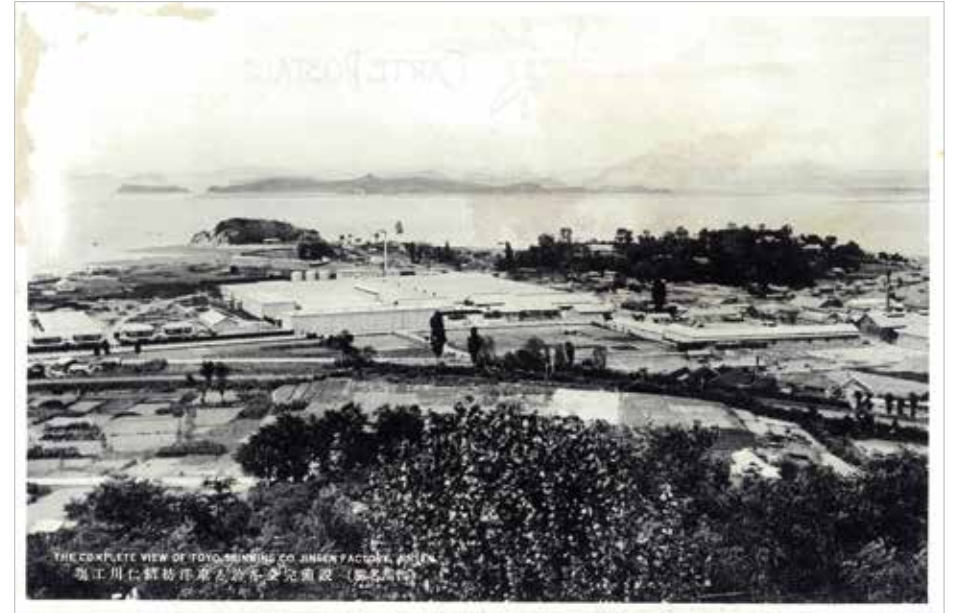
인천 본정 거리의 경관

(인천명승) 인차가 끊이지 않는 본정 거리의 경관
(仁川名勝) 人車絡繹たる本町通りの景観



근대 건축의 미관을 자랑하는 인천부청

(인천명승) 근대 건축의 미관을 자랑하는 인천부청
(仁川名勝) 近代的建築の美觀を誇る仁川府廳



설비가 완전히 갖춰진 동양방적 인천공장

(인천명승) 설비가 완전히 갖춰진 동양방적 인천공장
(仁川名勝) 設備完全を誇る東洋紡績仁川工場



인천 부근 염전 장관

(인천명승) 인천부근에 있는 염전의 장관
(仁川名勝) 仁川附近に於ける塩田の壯觀



월미도 돌제(突堤)

(인천명승) 바닷바람 가볍게 소매를 스치는 상쾌한 월미도 돌제(突堤)
(仁川名勝) 潮風軽く袂を吹く爽快なる月尾島突堤



THROUGED BATHING BEACH IN THE
RECREATION-GROUND OF GETSUBI-ISLAND, JINSEN.
壱新水浴地園遊島尾月るす原島遊園 (郡名川仁)

월미도 유원지 해수욕장

(인천명승) 활기 넘치는 월미도 유원지 해수욕장
(仁川名勝) 殷賑な呈する月尾島遊園地海水浴場



SEA-SIDE SCHOOL OPENED DURING SUMMER, JINSEN.
校學海臨島仁(に適に無軒廊の暑避夏館 (郡名川仁))

소하와 피서의 절호지 임해학교

(인천명승) 소하와 피서의 절호지인 임해학교
(仁川名勝) 銷夏避暑の絶好地に適はしき臨海學校

시리즈

6

최신판 인천명소 회엽서

최신판 인천명소 회엽서 봉투 앞면

인천월미도의 제방

인천월미도 조탕

인천시가의 일부

인천축항

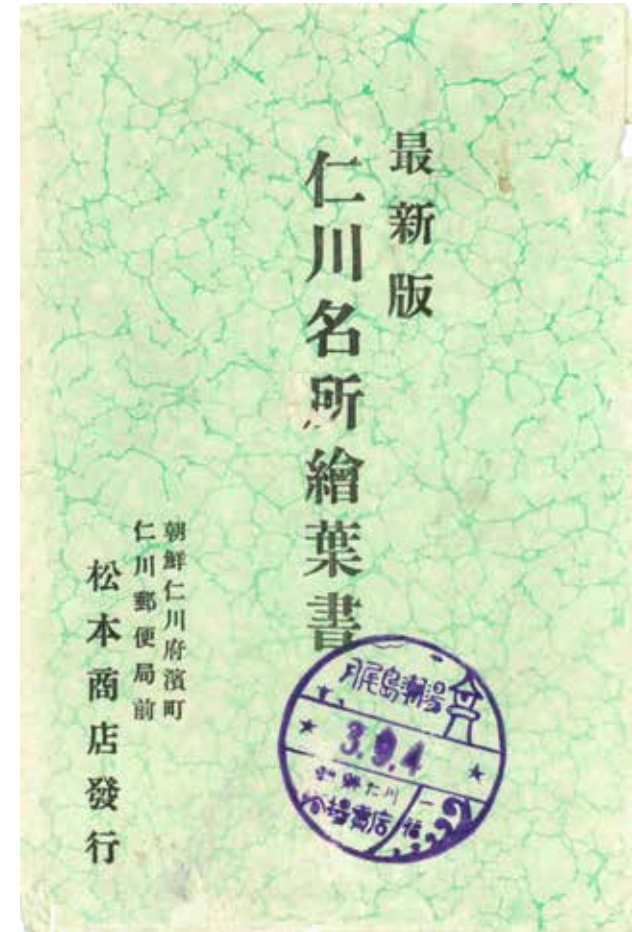
인천월미도 유원지

인천본정동

인천우편국

인천신사(동공원내)

인천세관(우) 오사카상선회사지점(좌) 하마초 거리



최신판 인천명소 회엽서 봉투 앞면

최신판 인천명소 회엽서

조선 인천부 빈정(중구 신흥동, 향동일대) 소재 인천 우편국 앞 마쓰모토 상점 발행

最新版仁川名所繪葉書

朝鮮仁川府濱町 仁川郵便局前 松本商店發行



인천월미도의 제방

인천월미도의 제방
仁川月尾島に至る堤防



인천월미도 조당

인천월미도 조당
仁川月尾島潮湯



인천시가의 일부

인천시가의 일부
仁川市街の一部



인천축항

인천축항(선거로부터 출선하는 광경)
仁川築港(船渠より出船の景)



인천월미도 유원지

인천월미도 유원지
仁川月尾島遊園地



인천본정통

인천본정통
仁川本町通



인천우편국

인천우편국
仁川郵便局



인천신사(동공원내)

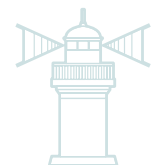
인천신사(동공원내)
仁川神社(東公園內)

시리즈 6. 최신판 인천명소 회엽서



인천세관(우) 오사카상선회사지점(좌) 하마초 거리

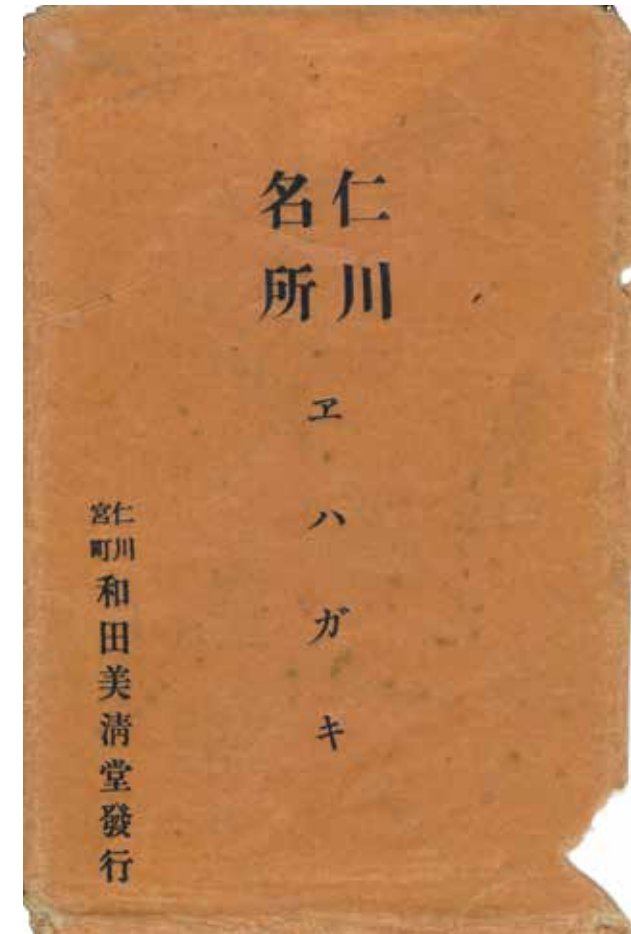
인천세관(우) 오사카상선회사지점(좌) 인천 하마초 거리
 仁川稅關(右)大阪商船會社支店(左)仁川濱町筋



시리즈
7

인천명소

- 인천명소 봉투 앞면
- 소월미도 등대의 경치
- 인천상업전수학교
- 부청 병설 경찰서 일부
- 태신궁 제2도리이
- 시가지 본정 은행 부근
- 혈문의 경치
- 시가지 해안 미두취인소 및 상업은행 부근
- 사정소학교 전경
- 축항 제2갑문 출발 광경
- 축항 제1갑문 출발 광경



인천명소 봉투 앞면

인천 궁정(宮町, 중구 관동 일대)에 위치했던 와다비세이도(和田美清堂, Wada Biseidō) 발행
 ※ 에하가키(Ehagaki, エハガキ): 일본어 회엽서(繪葉書)의 옛 표기로 하가키는 엽서를 의미



소월미도 등대의 경치

(인천명소) 소월미도 등대의 경치
(仁川名所) 小月尾島燈臺の景



인천상업전수학교

(인천명소) 인천상업전수학교
(仁川名所) 仁川商業專修學校



부청 병설 경찰서 일부

(인천명소) 부청 병설 경찰서 일부
(仁川名所) 府廳併二警察署一部



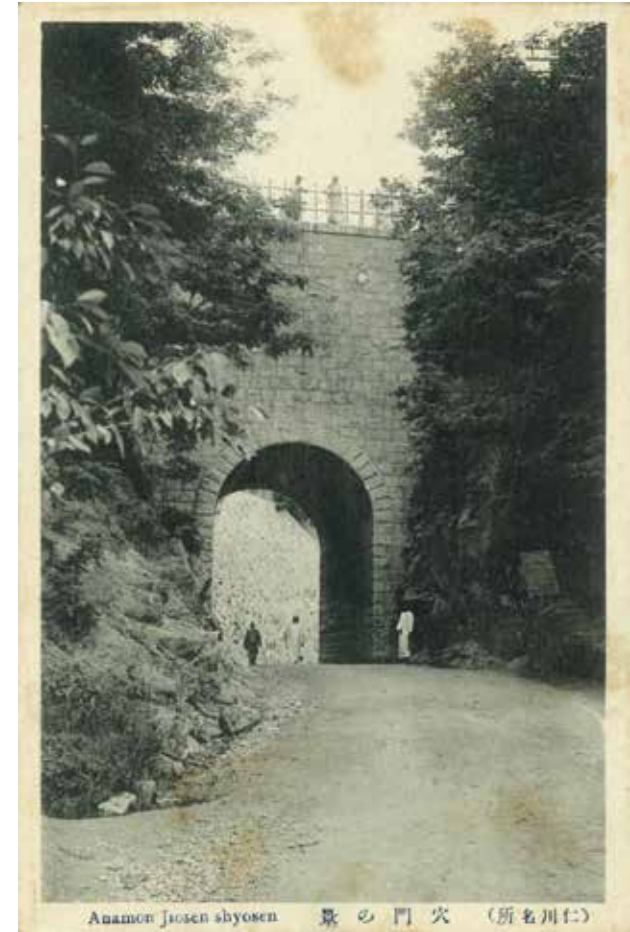
태신궁 제2도리이

(인천명소) 태신궁 제2도리이 풍경 그 첫 번째
(仁川名所) 太神宮第二鳥井ノ景其ノ一



시가지 본정 은행 부근

(인천명소) 시가지 본정 식산은행 부근
(仁川名所) 市街本町植産銀行附近



혈문의 경치

(인천명소) 혈문의 경치
(仁川名所) 穴門の景

※ 혈문(穴門): 무지개 모양의 문이라는 뜻인 홍예문(虹霓門)을 일본인들은 산을 뚫어 만든 구멍 형태라는 의미에서 혈문(穴門)이라 부름(출처: 국가유산포털, 인천광역시 홈페이지)



시가지 해안 미두취인소 및 상업은행 부근

(인천명소) 시가지 해안 미두취인소 및 상업은행 부근
(仁川名所) 市街海岸町米豆取引所及商業銀行附近



사정소학교 전경

(인천명소) 사정소학교 전경
(仁川名所) 寺町小學校全景



축항 제2갑문 출발 광경

(인천명소) 축항 제2갑문 출발 광경
(仁川名所) 築港第二閘門出發ノ光景



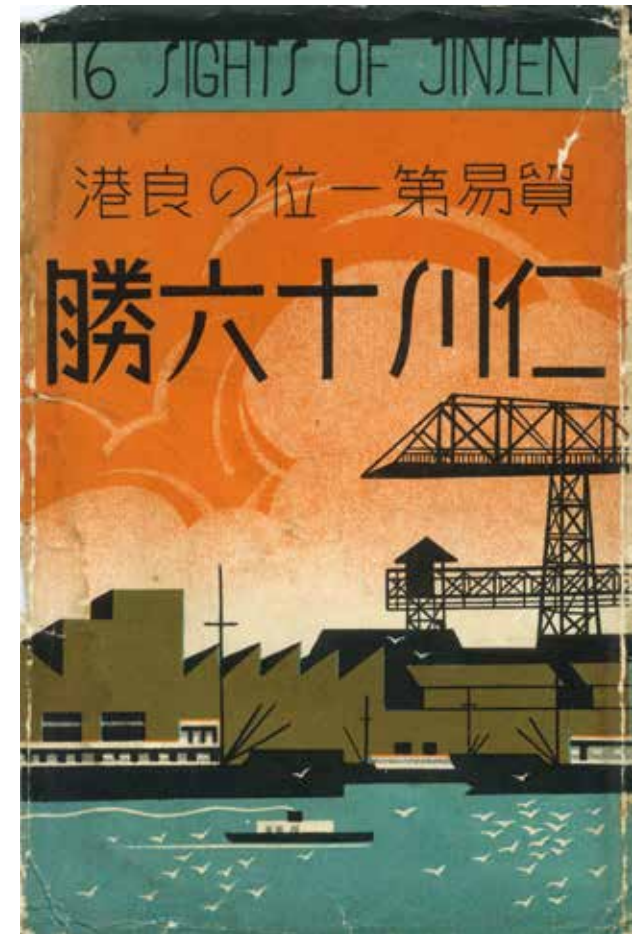
축항 제1갑문 출발 광경

(인천명소) 축항 제1갑문 출발 광경
(仁川名所) 築港第一閘門出發ノ光景

시리즈
8

무역제일의 양항 인천 십육승

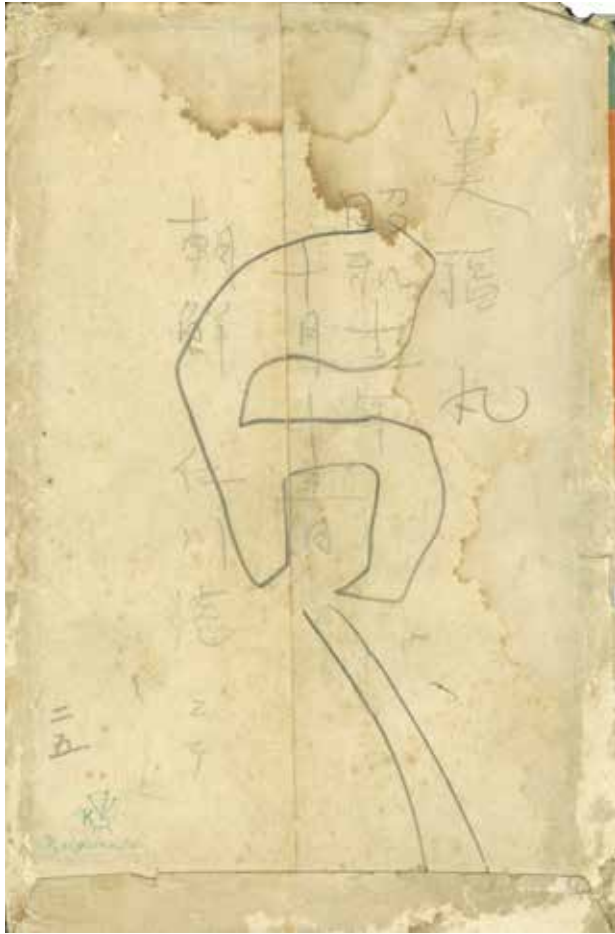
- 무역제일의 양항 인천 십육승 봉투 앞면
- 무역제일의 양항 인천 십육승 봉투 뒷면
- 개항장 인천항
- 해안정 거리 풍경
- 인천축항 정문길(인천우편국)
- 이타고신사
- 월미도 조당 입구
- 인천우편국과 조선은행
- 인천세관
- 인천관측소
- 서공원
- 인천축항
- 인천항 갑문
- 인천신사
- 청광각(인천부립도서관, 세창양행)
- 치요다호의 마스트



무역제일의 양항 인천 십육승 봉투 앞면

무역제일의 양항 인천 십육승
貿易第一位の良港仁川十六勝

봉투 뒷면에 소화(昭和) 12년 10월 13일이라는 표기가 있어 구입일자가 1937년 10월 13일로 추정됨



무역제일의 양항 인천 십육승 봉투 뒷면



*Harbor, charm of the air
and refreshment in vicinity.*

仁川の雅致

개항장 인천항

(인천의 운치) 개항장 인천항
(仁川の雅致) 開港場仁川港



*Incheon, charm of the ocean
and refreshment in vicinity.*

敦羅の川仁



*Incheon, charm of the ocean
and refreshment in vicinity.*

敦羅の川仁

해안정 거리 풍경

(인천의 운치) 해안정 거리 풍경
(仁川の雅致) 海岸町通りの景

인천축항 정문길(인천우편국)

(인천의 운치) 인천축항 정문길(인천우편국)
(仁川の雅致) 築港正門通り(仁川郵便局)

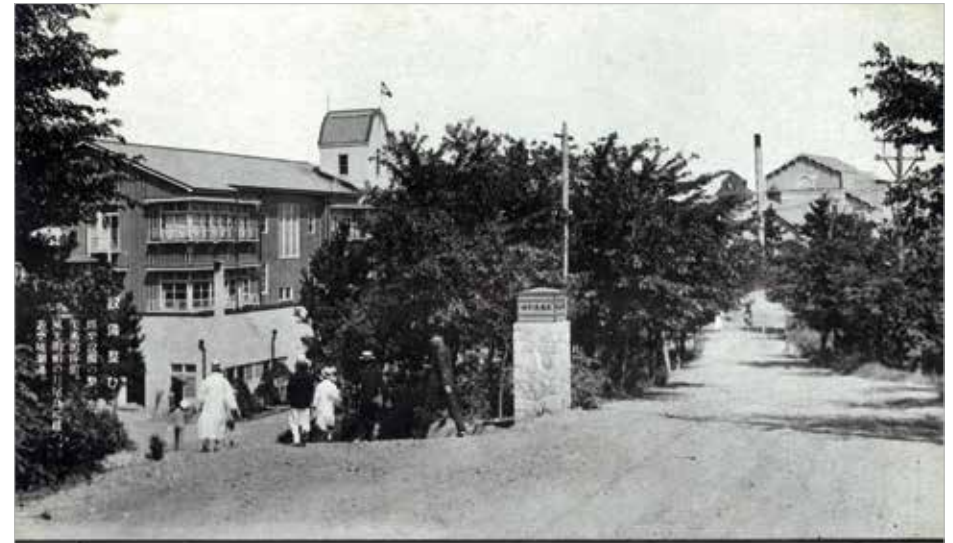


*Incheon, charm of the ocean
and refreshment in vicinity.*

愛宕の神社

이타고신사

(인천의 운치) 이타고신사
(仁川の雅致) 愛宕神社



*Incheon, charm of the ocean
and refreshment in vicinity.*

致雅の川仁

월미도 조탕 입구

(인천의 운치) 월미도 조탕 입구
(仁川の雅致) 月尾島潮湯入口



*Incheon, charm of the air
and refreshment in vicinity.*

郵便局と朝鮮銀行



*Incheon, charm of the air
and refreshment in vicinity.*

税関の仁川

인천우편국과 조선은행

(인천의 운치) 인천우편국과 조선은행
(仁川の雅致) 仁川郵便局と朝鮮銀行

인천세관

(인천의 운치) 인천세관
(仁川の雅致) 仁川税関



인천관측소

(인천의 운치) 인천관측소
(仁川の雅致) 仁川觀測所



서공원

(인천의 운치) 서공원
(仁川の雅致) 西公園



仁川の美しき
 風景は、
 仁川の港に
 ありて、
 仁川の美しき
 風景は、
 仁川の港に
 ありて、

*Finest charm of the scene
 and refreshment in activity.*

新羅の川仁



仁川の美しき
 風景は、
 仁川の港に
 ありて、
 仁川の美しき
 風景は、
 仁川の港に
 ありて、

*Finest charm of the scene
 and refreshment in activity.*

新羅の川仁

인천축항

(인천의 운치) 인천축항
 (仁川の雅致) 仁川築港

인천항 갑문

(인천의 운치) 인천항 갑문
 (仁川の雅致) 仁川港閘門



인천신사

(인천의 운치) 인천신사
(仁川の雅致) 仁川神社



청광각(인천부립도서관, 세창양행)

(인천의 운치) 조용히 나부끼는 도서관의 모습
(仁川の雅致) 静かにほためくは 圖書館の姿



치요다호의 마스트

(인천의 운치) 치요다호의 마스트
 (仁川の雅致) 千代田號のマスト

시리즈
9

인천명소 회엽서

인천명소 회엽서 봉투 앞면

인천축항(선거에서 출선하는 풍경)

인천월미도 조탕

인천월미도 조탕

인천시가지의 서쪽

인천축항

인천축항

인천월미도 제방

인천신사(동공원내)

인천우편국

인천세관(우), 오사카상선회사 지점(좌) 인천 하마초 거리



인천명소 회엽서 봉투 앞면

인천명소 회엽서

仁川名所 繪葉書

인천우편국 앞 마쓰모토(松本, Matsumoto) 상점 발행



인천축항(선거에서 출선하는 풍경)

인천축항(선거에서 출선하는 풍경)
仁川築港(船渠出船の景)



인천월미도 조탕

인천월미도 조탕
仁川月尾島潮湯



인천월미도 조탕

인천월미도 조탕
仁川月尾島潮湯



인천시가지의 서쪽

인천시가지의 서쪽
仁川市街の西部



(行露出興本設用口) harbour at Jinsen, 港 築 川 仁

인천축항

인천축항
仁川築港



(行露出興本設用口) dock at Jinsen, harbour. (景の船出りよ渠較) 港 築 川 仁

인천축항

인천축항(선거에서 출선하는 풍경)
仁川築港(船渠より出船の景)



인천월미도 제방

인천월미도 제방
仁川月尾島に至る堤防



인천신사(동공원내)

인천신사(동공원내)
仁川神社(東公園内)



인천우편국

인천우편국
仁川郵便局



인천세관(우), 오사카상선회사 지점(좌) 인천 하마초 거리

인천세관(우), 오사카상선회사 지점(좌) 인천 하마초 거리
仁川稅關(右)大阪商船會社支店(左)仁川濱町筋

시리즈
10

명미한 풍광 인천정조

- 명미한 풍광 인천정조 봉투 앞면
- 사계의 정원 한낮의 인천각
- 6월의 바람 월미도로 통하는 대돌제
- 다이쇼 천황 인천상륙기념비
- 초여름 인천신사 참배길
- 월미도 조탕
- 월미도 조탕 별관
- 신사 경내
- 치요다함 마스트



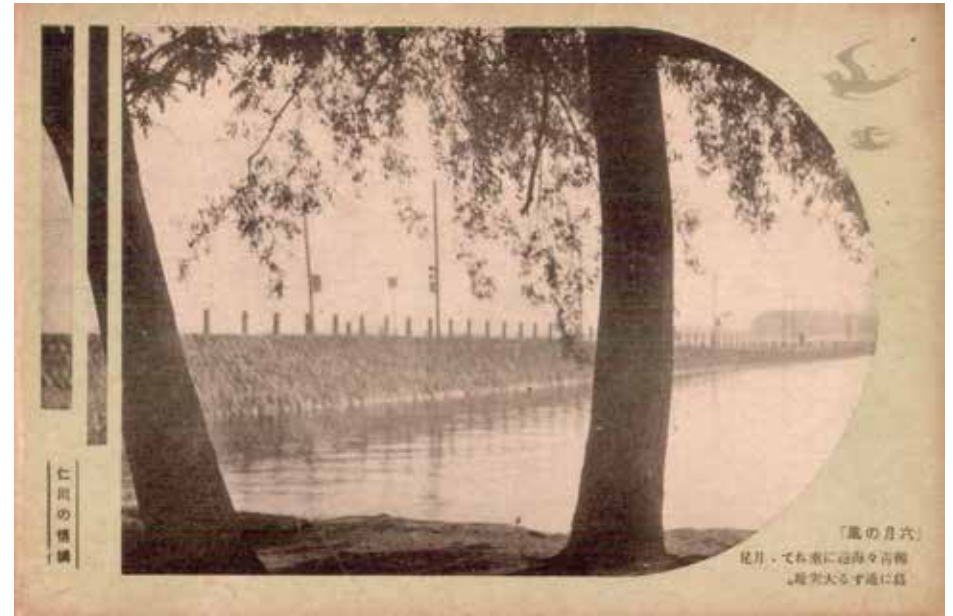
명미한 풍광 인천정조 봉투 앞면

명미한 풍광 인천정조
明姫の風光 仁川情調



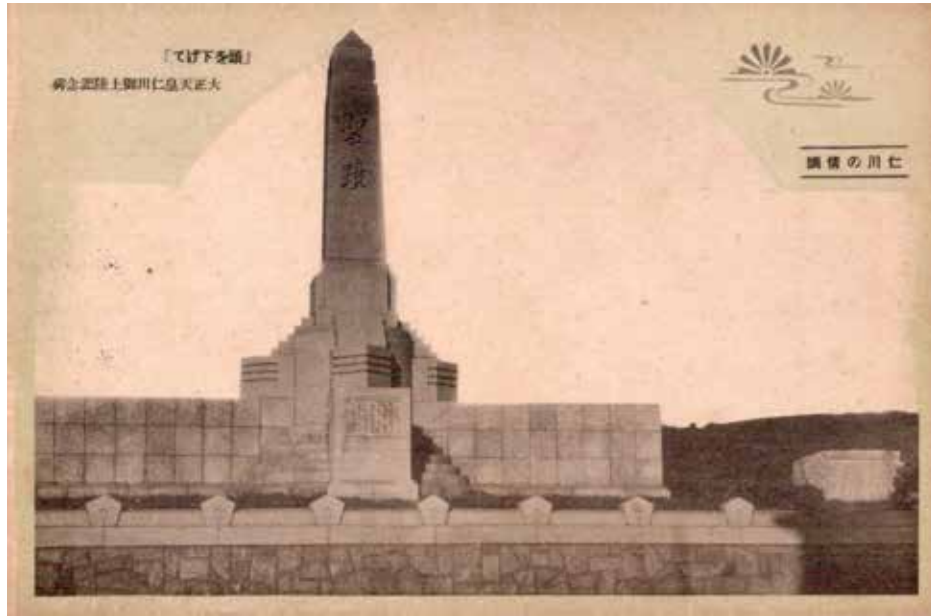
세계의 정원 한낮의 인천각

「세계의 정원」 잔디밭에 푸르름이 움트는 인천각의 오후
「四季の園」 芝生に緑萌える. 仁川. 閣の晝下り.



6월의 바람 월미도로 통하는 대돌제

「6월의 바람」 해변에 늘어진 푸른 버드나무-월미도로 통하는 대돌제
「六月の風」 柳青青海辺に垂れて・月尾島に通ずる大突堤.



다이쇼 천황 인천상륙기념비

「머리를 숙이고」 다이쇼 천황 인천상륙기념비
「頭を下げて」大正天皇仁川御上陸記念碑



초여름 인천신사 참배길

「무운장구」 초여름 인천신사 참배길
「武運長久」初夏の仁川神社参道.



월미도 조탕

「 해변」 밀려왔다 되돌아가는 파도머리, 월미도 조탕을 바라보다
「なぎさ」 寄せては返へす波がしら・月尾島潮湯を望む.



월미도 조탕 별관

「청량한 바람」 구름 한 점 없는 한여름의 하늘, 소나무 초록빛 짙은 월미도 조탕 별관
「涼風」 雲一つない真夏の空・松の緑濃き月尾島潮湯別館.



신사 경내

「신사 경내」 울려 퍼지는 북소리·대동아 전쟁 완수를 위하여 기도하는 인천신사 본전
 「社頭」響く太鼓・大東亜戦争完遂を祈る仁川神社本殿.



치요다함 마스트

「훈풍」5월 27일 해군 기념일의 푸른 하늘. 펄럭이는 것은 치요다함의 메인 마스트
 「薰風」五月二十七日海軍記念日の蒼空. ひるがへるは千代田艦のメンマスト

수집자료 목록

- 시리즈 1. 인천 각 학교 연합 대운동회 이미지(JPG) 12건
- 시리즈 2. 풍광절가 인천의 명승 모음집 이미지(JPG) 13건
- 시리즈 3. 절승의 유람지 인천월미도 16경 이미지(JPG) 12건
- 시리즈 4. 인천항 이미지(JPG) 6건
- 시리즈 5. 인천명승 16경 이미지(JPG) 17건
- 시리즈 6. 최신판 인천명소 회엽서 이미지(JPG) 10건
- 시리즈 7. 인천명소 이미지(JPG) 11건
- 시리즈 8. 무역제일의 양향 인천 십육승 이미지(JPG) 16건
- 시리즈 9. 인천명소 회엽서 이미지(JPG) 11건
- 시리즈 10. 명미한 풍광 인천정조 이미지(JPG) 9건

참고문헌

국가유산 포털

<https://www.heritage.go.kr/>

국립중앙도서관 홈페이지

<https://www.nl.go.kr/>

이와타사진관(岩田寫眞館), 한국민족문화대백과사전

<https://encykorea.aks.ac.kr/Article/E0081588>

인천광역시 교육청 화도진 도서관 향토·개항문화자료관

<https://history.ice.go.kr>

인천광역시 홈페이지, 지명유래

<https://www.incheon.go.kr/IC040312>

자료 열람방법

문화예술아카이브 기록담길 누리집(i-archive.ifac.or.kr)에서 컬렉션을 검색·열람하실 수 있습니다.



이용문의

이메일 archive@ifac.or.kr

전화 032-455-7160

인천문화예술아카이브 컬렉션 가이드북 2 인천연구원 컬렉션: 근대 인천의 사진엽서

연구

주관기관 인천연구원
책임연구자 이인재 도시정보센터 센터장
연구원 홍승연 도시정보센터 전임연구원
자료 기증 김창수 (전)인천연구원 부원장, 인하대학교 초빙교수

컬렉션 가이드북 제작

주관기관 인천문화재단
총괄 함태영 정책연구실 실장
기획 임은정 정책연구실 과장

발행일 2026년 3월 27일

인쇄 2026년 3월 30일

펴낸이 이종관

발행처 인천문화재단
인천광역시 중구 제일광로 195(항동5가 13)
전화 032-455-7100 홈페이지 www.ifac.or.kr

디자인 도서출판 다인아트

ISBN 979-11-94401-29-2 (03060)

※ 본 저작물은 “공공누리 제4유형(출처표시, 상업적 이용금지, 변경금지)”
조건에 따라 이용할 수 있습니다.

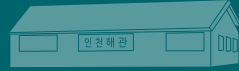




제1권 『인천아트아카이브 프로젝트:
2000년대 인천 시각예술 공간과 전시』

기획 인천문화재단 | 연구 임시공간

본 가이드북은 인천문화재단과 지역 예술공간 '임시공간'의 협업으로 진행된 인천아트아카이브 프로젝트 《2000년대 인천 시각예술 공간과 전시》 컬렉션을 소개한다. 컬렉션은 인천 시각예술 공간과 전시 각 15개 시리즈, 총 1,714건의 자료로 구성되어 있다.



인천문화재단



인천연구원